

Ansinfos

Périodique communal d'information • NOVEMBRE 2016

n° 269

Jean-François Bourlet,

PRÉSIDENT DU C.P.A.S. D'ANS :

*« Aujourd'hui plus que jamais
au service de la Population... »*

Pages 4-5

Chers Concitoyens,



Comme vous le savez sans doute, le mois de décembre est celui de la distribution des **étiquettes poubelles**. Afin de bien recevoir celles-ci, nous vous invitons à vérifier les quelques éléments suivants :

- Le **NUMERO** de votre habitation est-il bien **VISIBLE** de la voie publique ?
- Votre **boîte aux lettres FERME-t-elle BIEN** pour ne pas que l'on puisse y accéder – et y prendre courrier important et étiquettes ?
- Si vous habitez en appartement ou dans une maison plurifamiliale : votre boîte aux lettres porte-t-elle bien **VOTRE NOM** et le **NUMÉRO PRÉCIS** de votre boîte *ex : 26/31
- Votre **boîte aux lettres NE déborde-t-elle PAS** ?
- Si vous avez un doute concernant l'un de ces points, vous pouvez contacter le 04 247 72 29 ou le 04 247 72 30 pour venir chercher vous-mêmes vos étiquettes à l'administration **à partir de janvier 2017**.

Les agents ont reçu des consignes précises pour éviter le vol des étiquettes. Dans l'intérêt de tous, ils ne mettront donc pas celles-ci dans les habitations ne respectant pas ces quelques points.

Nous vous remercions d'avance pour votre collaboration et vous souhaitons bonne réception de vos étiquettes poubelles qui vous parviendront dans le courant du mois de décembre 2016.





Le mot du Bourgmestre

Avec la fin de l'année, arrivent les **étiquettes poubelles 2017**. Mais celles-ci ne vous seront peut-être pas livrées si certaines conditions ne sont pas respectées. Vérifiez votre situation pour éviter de devoir venir chercher vos étiquettes à la Commune (p.2).

Avec la fin de l'année, arrive la période propice de plantation. L'occasion de participer à la traditionnelle et désormais incontournable **Journée de l'arbre** (p.13).

Malheureusement, le froid fait également son grand retour et il est important pour vous mais aussi pour la Commune, de veiller à **l'utilisation rationnelle de l'énergie**, tant pour les finances que pour l'avenir de notre planète (p.8.).

Le développement durable passe notamment par une agriculture sans pesticide. C'est le fameux « **bio** ». Ouvrez les portes de ce monde qui vous est peut-être inconnu (p.14).

Le développement durable, qui est un développement respectant un équilibre entre l'économie, le social et l'environnement, nécessite également un apprentissage de chacun. Et qui mieux qu'un enfant peut apprendre les bons gestes pour la planète ?

Les élèves des écoles communales apprennent à **trier les déchets à l'école** (p.10-11), un des nombreux aspects de la protection de l'environnement.

Les élèves de **l'école Meukens** ont aussi l'occasion d'apprendre à jouer la comédie lors des **ateliers « théâtre »** (p.15) alors que les élèves en immersion anglaise développent un **projet international Himamaylan** (p.19).

L'économie ansoise se développe (p.17) et, à l'approche des fêtes de fin d'année, les commerçants vous attendent avec des idées cadeaux (p.16).

Malheureusement, les fêtes de fin d'année ne riment pas avec bonheur pour tout le monde. Mais le **CPAS**, avec ses nombreuses missions, tente de mettre du baume au cœur des plus démunis (p.4-5).

A l'approche des fêtes, les **villages de Noël** vous accueilleront place des Anciens Combattants à **Alleur les 9, 10^e 11 décembre** (p.16), à **Xhendremael le 17 décembre** (p.22) et au **château de Waroux le 18 décembre** (p.23).

Si vous préférez vous cultiver, découvrez l'étoffe **agenda culturel** (p.21), lisez le **livre « Muslim ? ou pas Muslim ? »** de l'ansois Jacques GRAFF (p.20) et visitez l'**exposition « Folon »** (p.24).

Votre magazine communal se remémore la **fête des seniors** du 4 octobre 2016 (p. 6-7), le **bal des sports** du 30 septembre (p.9) et les **noces d'or** (p.12).

Comme chaque année, votre commune a **rendu hommage à ses anciens combattants** (p.18).

Enfin, comme dans chaque édition, vous retrouverez **les nouvelles des familles en page 13**.

Je vous souhaite à toutes et tous plein de bonnes choses.

Bonne lecture.

Stéphane MOREAU,
Bourgmestre





Jean-François Bourlet, Président du C.P.A.S d'Ans :

« Aujourd'hui plus que jamais au service de la Population ... »

Les CPAS sont dans la tourmente depuis plusieurs années. Ce n'est pas un scoop.

Précédemment, Ans Info avait déjà consacré un article sur la situation du CPAS. Rien n'est cependant plus comme avant et ne sera probablement jamais plus comme avant.

Les mesures prises pour certaines catégories de chômeurs, les différentes politiques menées pour accueillir de nouvelles populations de réfugiés frappant aux portes de l'Europe, ont bouleversé l'organisation, les méthodes de travail et inévitablement le budget de tout CPAS.

A ceci s'ajoute un autre phénomène rarement évoqué : l'arrivée sans cesse croissante de jeunes âgés à peine de 18 ans qui viennent soit de leur initiative, soit envoyés par leurs parents, solliciter l'intervention du CPAS. Ce phénomène était moins fréquent il y a encore quelques années. Il prend maintenant une telle ampleur qu'il faut systématiquement rappeler, comme le confirment d'ailleurs les tribunaux du travail, que **la solidarité familiale est prioritaire à la solidarité sociale**. En résumé, c'est d'abord la famille, que ce soient les ascendants ou même les descendants, qui doit contribuer prioritairement à subvenir aux difficultés d'un des siens.

Dans ce contexte, pour l'année 2016, les dépenses du budget ordinaire vont s'élever à **8.813.375,07€**. Il sera équilibré notamment par la dotation communale qui se chiffre à **2.400.000,00€**. Nous y reviendrons.

En ce qui concerne les dépenses, elles se répartissent ainsi :

- **63,8%** consacrés aux aides sociales accordées sous diverses formes ;
- **32,5%** pour le personnel ;
- **3,7%** pour les frais de fonctionnement.

Sans entrer dans les détails, pour les recettes, des interventions fédérales représentent **41,7%** ; les subsides régionaux **15,8%** ; ceux de la Fédération Wallonie-Bruxelles **2,1%** et **1,7%** du Fonds Social Européen.

La contribution de la Commune se chiffre donc à **29,2%** comprenant les **2.400.000,00€** déjà évoqués, mais également sa participation pour la mise à disposition de travailleurs dans le cadre de l'article 60, sans oublier le détachement d'un assistant social au plan de cohésion sociale, un subside pour le taxi social et pour l'organisation des activités culturelles de l'Agenda Rencontres.

Tout ceci va se concrétiser en différents services :

Le plus connu est évidemment le **service social général** qui est chargé de répondre aux demandes d'aides matérielles, sociales, médicales ou psychologiques.

Cette année, ce service a enregistré une augmentation importante des demandes d'aides financières, conséquence notamment des mesures prises à l'égard des chômeurs (sanctions et exclusions).

Quelques chiffres pour 2016 :

- La moyenne mensuelle de personnes/ménages bénéficiant du revenu d'intégration sociale est passée de **320 en 2015 à 467 en 2016**.
- Une moyenne mensuelle de **48 personnes/ménages** de candidats réfugiés a bénéficié d'une aide sociale équivalente.

Il est bon de préciser que les montants mensuels du revenu d'intégration sociale s'élèvent à :

- **578,27€** pour une personne cohabitante ;
- **867,40€** pour une personne isolée ;
- **1.156,53€** pour une personne qui cohabite avec une famille à sa charge.

A ceci, s'ajoutent tous les **services spécialisés** qu'il serait impossible de détailler sur ce court relevé.

En voici la liste :

1. Taxi social :

Pour assurer un service de transport à un coût modéré aux habitants de la Commune répondant à certaines conditions (352 trajets par mois en 2016).

2. «La Boussole» :

Service d'aide en milieu ouvert chargé d'apporter une aide spécialisée aux jeunes de 0 à 18 ans en difficulté familiale, sociale, scolaire ou en situation de danger. Cela a représenté 58 dossiers nouveaux en 2016.

3. Les services d'Initiative Locale d'Accueil (plus brièvement appelés «ILA») et de Réinstallation des réfugiés :

Deux maisons ont été louées et aménagées pour accueillir 7 demandeurs d'asile isolés ; les premiers occupants étant arrivés le 16/12/2015.

Il faut ajouter le programme de réinstallation des réfugiés qui consiste à accueillir des familles qui ont obtenu un droit de séjour permanent. Une famille se trouve actuellement sur notre territoire.

4. Service des logements de dépannage :

Le CPAS dispose de 3 logements de dépannage destinés à héberger des familles vivant sur le territoire de la Commune et se trouvant sans-abri suite à des circonstances exceptionnelles pour une durée de 3 mois.

5. Service de médiation de dettes :

Ce service, comme le suivant, se trouve situé rue de l'Yser, n° 50. Il vient en aide aux personnes en situation de surendettement afin de leur permettre, dans la mesure du possible, de rembourser leurs dettes tout en continuant à mener une vie décente.

En 2016, 84 dossiers de personnes/familles ont été traités et 15 dossiers ont fait l'objet d'une guidance budgétaire.

6. Service de guidance énergétique :

Ce service traite les problèmes liés aux dettes d'énergie (eau, gaz et électricité). Les travailleurs sociaux négocient des plans de paiement avec les fournisseurs.

En 2016, 168 dossiers ont été traités, 11 guidances budgétaires ont été assurées et 119 aides financières ont été octroyées.

Service de réinsertion

Je vais insister particulièrement dans cette présentation, sur le service de réinsertion professionnelle qui est situé rue des Ecoles, 11 à Ans.

En effet, c'est une des priorités du CPAS : aider les usagers du centre à (ré)intégrer le monde du travail.

C'est un long et patient travail de réinsertion. Le service assure le coaching des demandeurs d'emploi en apportant toute forme d'aide pouvant contribuer à l'aboutissement de leur projet professionnel. Ainsi, en 2016, 53 candidats ont participé à un module de job coaching, 46 personnes ont effectué un stage en entreprise, 26 ont été mises à l'emploi et 5 ont entamé une formation qualifiante.

Une assistante sociale est spécialement chargée de la remise à l'emploi des bénéficiaires du CPAS. Les contrats « article 60 » permettent au CPAS d'engager, à durée déterminée, ses usagers qu'il emploie soit au sein de ses propres services, soit auprès d'une institution des secteurs public ou associatif tels que la Commune, l'Agence Immobilière Sociale, les « Restos du Cœur », les établissements scolaires, etc.

Avec les contrats « article 61 », le centre octroie une aide financière, pour une durée déterminée, à un employeur privé qui embauche un de ses usagers.

Pour tous ces programmes, il y a eu 69 contrats en cours et initiés.

Les 11 membres du Conseil de l'Action Sociale et surtout la cinquantaine de personnes travaillant au CPAS souvent dans des conditions de plus en plus difficiles vu l'augmentation de la charge de travail, poursuivent ensemble ce même objectif, donner aux personnes en détresse une lueur d'espoir...





Henri Huygen, Echevin des Affaires sociales et du 3^e Age :

« Une nouvelle fois, un énorme succès pour la **fête annuelle des seniors ansois** ... »

Une fois de plus l'Echevinat des Affaires sociales et du 3^e Age dirigé par Henri Huygen, a organisé de manière magistrale la fête des seniors, moment particulièrement attendu par l'ensemble des aînés ansois. Ce fut l'occasion pour l'Echevin Henri Huygen de faire le point sur l'ensemble des activités proposées aux seniors par ses services et pour Stéphane Moreau, le Bourgmestre, d'évoquer les grands projets prévus afin d'améliorer le quotidien et la sécurité de cette partie de la population sans cesse croissante. Le spectacle en l'occurrence le Golden 2000 dirigé par Didier Vincent a visiblement conquis les cœurs... Rendez-vous en 2017!





Concert de Noël

vendredi **16** décembre 2016 à 19h

Eglise Saint Martin
Place Nicolaï à Ans

Avec le Chœur **Les Disciples de Grétry**
« Et si c'était vrai » !

Entrée : 6 € (places numérotées)

Réservations obligatoires

à l'Echevinat des Affaires sociales
et du 3^{ème} Age

04/247 72 76 - 04/247 72 31



Sous l'égide du Bourgmestre, **Stéphane MOREAU**
et de l'Echevin des Affaires sociales, **Henri HUYGEN**



Cycle de Conférences
Communales



jeudi 24 novembre
à 19H00

Conférence Santé
Fibromyalgie :
mieux comprendre et
rééduquer

Par le Professeur D. MAQUET
Docteur en Kinésithérapie
au CHU de Liège

Salle des Tilleuls
rue de Jemeppe 40
à Loncin

Entrée gratuite
et
sans réservation

Une organisation de l'Echevinat de la Santé,
sous l'égide du Bourgmestre, **Stéphane MOREAU**
et de l'Echevin de la Santé, **Henri HUYGEN**

Renseignements : 04/ 247 72 94 ou 04/ 247 72 31



Gregory Philippin, Échevin des Travaux :

« Dépenser pour ... économiser son énergie... »



Tous unis pour protéger l'environnement avec Henri Huygen, Echevin de l'Environnement, Robert Grosch, Echevin des Energies renouvelables, Adrien Colot, Conseiller en Energie et Grégory Philippin, Echevin des Travaux.

L'utilisation rationnelle de l'énergie constitue un élément-clé en matière de développement durable.

C'est ainsi que la commune d'Ans, soucieuse de diminuer son empreinte énergétique, a décidé de procéder au remplacement de 11 chaudières, pour un budget avoisinant les 400.000 euros.

Plus de 20 % de cette somme sont pris en charge par la Région, par le biais de subsides, le projet bénéficiant d'un caractère unique et exemplaire en matière d'écologie et d'énergie. La consommation de ces chaudières diminuera ainsi de 30 %, ce qui n'est bien sûr pas négligeable d'un point de vue financier, mais surtout pour ce qui concerne notre empreinte écologique. Selon les normes en vigueur, les nouvelles installations devraient être amorties en 6 ans...

En pratique, les travaux commenceront d'ici la fin de l'année et se termineront début 2017.

Les infrastructures communales visées sont les suivantes :

- École maternelle de Loncin
- Salle des fêtes Henriette Brenu
- Ecole d'Alleur
- Maison communale
- Crèche communale
- Ecole Pierre Perret 1
- Bibliothèque Soreil
- Salle des fêtes des Tilleuls
- Dépôt de l'environnement
- Ecole du Parc
- Ecole de Xhendremael



Grégory Philippin, Echevin des Sports :

« Un bal des sports au profit des clubs ansois... »

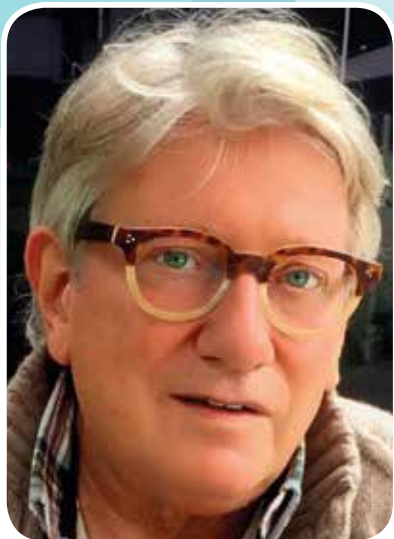
C'est dans une salle comble qu'a eu lieu ce 30 septembre 2016, la 5^e édition du Bal des Sports organisé par l'Echevin Gregory Philippin, sous l'égide du Bourgmestre Stéphane Moreau.

En pratique, les bénéfices de la soirée animée de main de maître par Olivier Soquette, sont redistribués aux clubs sportifs proportionnellement à leur participation. En d'autres termes, ce Bal des Sports est l'occasion pour les clubs sportifs de s'amuser et aussi de récolter des fonds, car dans le sport comme partout ailleurs, le nerf de la guerre est l'argent.

Il faut rappeler que la commune d'Ans compte actuellement plus de 79 clubs sportifs pour près de 8000 affiliés... Sports de balle, de combats, natation, il y en a pour tous les goûts et surtout pour tous les âges.

Depuis de nombreuses années, la commune d'Ans investit massivement dans le sport, outil d'intégration sociale et école de vie par excellence. Il suffit pour cela de visualiser les différentes infrastructures sportives pour en avoir la confirmation. Pour tous renseignements : Régie AnSports : 04 247 72 75.





Henri Huygen, Echevin de l'Environnement :

« Le tri des déchets débute par l'apprentissage dans les écoles ... »



Tout avait été mis en place par notre Conseillère en Environnement pour que la rentrée scolaire 2016 soit l'occasion pour nos petites têtes blondes d'apprendre aussi à trier les déchets à l'école. Le but est qu'ils contribuent PARTOUT, MAINTENANT ET DEMAIN à la préservation de la nature.

Du matériel en grand nombre a donc été judicieusement positionné dans chacune de nos écoles communales et dans celles du réseau libre.

Ce matériel a permis une 1^{re} bonne résolution sur le thème « je trie les déchets à l'école aussi ». J'ai aussi demandé que la susdite Conseillère nous fournisse en quelques lignes un résumé de cet apprentissage. Je vous livre donc ses quelques lignes infra tout en la remerciant pour sa collaboration.

Merci aussi à ma Collègue de l'enseignement Nathalie Dubois, aux nombreux enseignants, aux enfants attentifs et à INTRADEL qui ont participé grandement à cette magnifique action écologique.

A l'école comme à la maison, les déchets recyclables sont très nombreux. Non triés, ils remplissent nos poubelles, les alourdissent pour finir à l'incinérateur. Toute cette énergie pour les réaliser, toute cette matière première investie dans des emballages pour finir en un tas de cendres, avouez que c'est quand même dommage ! Offrir une nouvelle vie aux déchets en créant de nouveaux objets de la vie de tous les jours, c'est une belle équation que nos élèves tout jeunes qu'ils sont, ont entrepris de résoudre :

<p>6 BRIQUES DE LAIT</p>  <p>=</p>  <p>1 ROULEAU DE PAPIER TOILETTE</p>	<p>27 BOUTEILLES</p>  <p>=</p>  <p>1 VESTE EN LAINE POLAIRE</p>	<p>114 CANETTES DE SODA</p>  <p>=</p>  <p>1 TROTTINETTE</p>	<p>575 BOÎTES DE CONSERVE</p>  <p>=</p>  <p>1 CHARIOT DE SUPERMARCHÉ</p>
---	---	--	--

Des cartons à boissons pour produire du papier de cuisine, des flacons en plastique pour de nouveaux bacs de rangement, de vieux cartons pour en faire des neufs...

Tout a commencé par un constat bien triste : d'énormes sacs-poubelle très lourds et très peu esthétiques, des sacs qui coulent et la nécessité avérée d'apprendre les règles du tri aux plus jeunes. L'Echevinat de l'environnement a alors pris les choses en main afin de mener une expérience pilote main dans la main avec l'intercommunale des déchets en région liégeoise, Intradel. Toutes les écoles ansoises, tous réseaux confondus, ont alors été personnellement contactées pour connaître leurs besoins et leurs difficultés en matériel de tri et en animations. Après une livraison estivale de centaines de conteneurs et de corbeilles de tri et après des dizaines d'animations sur le tri à destination des directions d'école, du personnel d'entretien et des classes, la machine s'est mise en route dès après la rentrée des classes. Ceux qui s'y étaient déjà mis sont aidés dans leur démarche et les « petits nouveaux » sont largement encouragés.

Devenez aussi forts que les enfants en matière de tri en découvrant 5 astuces.

➤ Astuce 1 : les lettres du tri : P-M-C.



«**P**» comme flacon en plastique ou bouteille en plastique : ce qui ne s'appelle pas «bouteille» ou «flacon» en plastique ne va pas dans le sac bleu !

«**M**» comme métal : les canettes, les boîtes de conserves, les capsules. Le métal cosmétique et alimentaire ! Les rapiers en alu vides.

«**C**» comme carton à boissons : lait, jus mais sans paille ni liquide s'il vous plait !

➤ Astuce 2 : Le respect quand on trie.

Tous nos déchets sont triés à la main par des employés de chaînes de tri notamment au SITEL de Seraing. Cet endroit que l'on peut visiter avec sa classe permet de se rendre compte à quel point des emballages non vidés correctement ou dangereux peuvent avoir des conséquences sur le personnel qui accomplit chaque jour un travail de tri énorme afin d'épargner les matières premières qui sont très chères et pas inépuisables. On vide son berlingot de jus de fruit ou de chocolat complètement et on jette sa paille dans une poubelle tout venant afin que le personnel ne soit pas couvert d'un affreux jus qui a suri.

➤ Astuce 3 : savoir ce que l'on fait et pourquoi on le fait quand on trie.

Les « papier-carton » correctement triés, déchetés en tout petits morceaux doivent passer dans une machine appelée « pulpeuse » qui a pour rôle de recoller toutes les fibres de papier entre elles pour reconstituer du papier : des papiers souillés par de la graisse ou encore emballés par du plastique vont largement contrarier la bonne réalisation de ce processus. Quand ils sont sales, on les jette donc à la poubelle et s'ils sont emballés avec même un tout petit peu de film plastique, on les déballe ! Le film plastique non recyclable prend alors la direction de la poubelle des déchets ménagers.



➤ Astuce 4 : les faux amis du tri

L'aluminium des tartines n'est pas recyclable et il est impossible de l'incinérer complètement.

Il existe une multitude de modèles de boîtes à tartines colorées et personnalisables dans le commerce.



Un emballage que l'on croit en métal mais qui est en réalité du plastique avec une apparence métallique

Pochette de compote : un bouchon en plastique, ni un flacon, ni une bouteille.

Ils sont en plastique souple mais ne sont ni une bouteille ni un flacon : ce sont des « pots »



Ils vont tous dans la poubelle « tout-venant » avec les autres déchets ménagers.

➤ Astuce 5 : quand on ne sait pas ou qu'on ne sait plus : il faut avoir le bon réflexe de vérifier !

Le calendrier d'Intradel, www.intradel.be, 04 240 74 74, le service environnement communal, 04 247 72 67 ou environnement@ans-commune.be.

Quels sont les différents types de déchets ménagers ?

La poubelle wallonne en quelques chiffres... En 2003 - 2004, la composition moyenne de la poubelle d'un ménage wallon montrait 4 grands types de déchets :

1. les déchets organiques avec 66,5 kg/habitant et par an soit 44 %
2. le papier 10,6 kg/habitant et par an soit 8,6 %
3. le textile sanitaire 10,3 kg/habitant et par an soit 8,3 %
4. le plastique 9 kg/habitant et par an soit 7,3 %

On citera comme autres déchets classiquement rencontrés dans la poubelle :

- le verre (4,3 kg/habitant et par an soit 3,5 %)
- le métal (3,8 kg/habitant et par an soit 3,1 %)
- le carton (3,6 kg/habitant et par an soit 2,9 %)

Ainsi, c'est plus d'un million de tonnes de déchets qui sont générés chaque année en Wallonie.



Le diamant brillait de mille feux au Centre administratif

...pour les époux HERBILLON-BOUILLON, CIANCONE-PELLEGRINI et LAMBORELLE-PONCIN qui fêtaient 60 années de mariage ce 1^{er} octobre 2016.

Le Bourgmestre Stéphane MOREAU présidait cette cérémonie qui avait réuni une très belle assistance en la salle des mariages. Trois familles aujourd'hui rassemblées avec certes des parcours professionnels très différents allant aujourd'hui du noble art de la médecine, à la fabrication de radiateurs et la police routière mais, pourtant outre l'année 1956 comme dénominateur commun, la présence d'une grande et belle famille pour fêter Pierre et Jeannine, Guido et Maria, Georges et Ghislaine.



Noces d'or ce 15 octobre au Centre administratif

Le Bourgmestre Stéphane MOREAU accueillait quatre couples qui avaient scellé leur union en 1966. En l'occurrence que de souvenirs à se remémorer pour les époux DI GIOVANNI-PIZZOLATO, DODEIGNE-MARTIN, PALAZY-HAMERLINCK et LEGROS-LAURENT. L'évocation de leurs carrières professionnelles, le cheminement familial concrétisé par la joie d'être aujourd'hui des grands-parents comblés, tout cela en présence de leur famille, quel accomplissement pour nos jubilaires. La cérémonie s'achevait par le verre de l'amitié et la promesse d'un rendez-vous, dans dix ans, pour fêter cette fois le diamant.

NAISSANCES

MARGUILLIER Victoria	14/09/2016	ORY Arthur	13/09/2016	DISLINS Gioia	26/09/2016
DAL MORO Laïa	17/09/2016	MASSIN Lucian	23/09/2016	POZZESSERE Danilo	1/10/2016
D'ANNA Inès	13/09/2016	VLAD Adrien	24/09/2016	PARISSE Inaya	6/10/2016
LAURIA Sofia	5/09/2016	JALDI Amel	23/09/2016	JORION Séléna	4/10/2016
RENARD Loélia	14/09/2016	VAN WYNGAERDEN Shanna	2/10/2016	DUFFALA Robin	30/09/2016
THONNART Andrew	22/09/2016	CARULLO Gabriel	19/09/2016	POESMANS Louise	2/10/2016
AVALI ömer	21/09/2016	VUEGHS Olivia	20/09/2016	BLAISE Camille	4/10/2016

MARIAGES

LUYCKX Christian & TEUGELS Germaine	24/09/2016	BOCCA Rachel & de VILLE de GOYET Sandrine	08/10/2016
EL MANOUCHI NOUHI Abdelaziz & EL MANOUCHI Naziha	30/09/2016	VALDERRAMA ALARCON Mauricio & EL IDRISSE Soraya	08/10/2016

DÉCÈS

BOURDOUXHE Fanny, 4/07/1922 - 11/10/2016	Ans
CASTELS François, 22/02/1940 - 27/09/2016	Ans
CASTROGIOVANNI Nicola, 26/06/1950 - 25/09/2016	Aller
CHINARELLI Turno, 3/09/1935 - 15/09/2016	Aller
CHOUPAUD Georges, 17/06/1948 - 1/10/2016	Ans
DAWANS Marcelle, 30/10/1925 - 3/10/2016	Loncin
DE PERMENTIER Arlette, 26/03/1937 - 9/10/2016	Ans
DECROTY Georges, 8/05/1959 - 22/09/2016	Loncin
DETHIER Renée, 21/03/1930 - 29/09/2016	Ans
DOHET Colette, 23/04/1944 - 23/09/2016	Aller
FRERES Rachel, 6/06/1968 - 30/09/2016	Aller
GILISQUET Yvonne, 3/01/1930 - 24/09/2016	Ans
GROSEMANS Emile, 24/07/1950 - 20/09/2016	Ans
JENNEKENS Claire, 4/02/1931 - 6/10/2016	Ans
JOIRIS Claude, 12/06/1962 - 29/09/2016	Aller
LABIOUSE Claudette, 3/05/1946 - 8/10/2016	Ans
LALLEMAND André, 22/01/1936 - 6/10/2016	Ans
LOREA Jean Louis, 5/10/1930 - 10/10/2016	Aller
LUTHERS Georges, 30/06/1918 - 28/09/2016	Loncin
MECKERS Andrée, 29/01/1937 - 24/09/2016	Ans
SCHWARTZ Simone, 19/09/1924 - 11/10/2016	Loncin
SILBERSTEIN André, 26/01/1935 - 1/10/2016	Ans
TILKIN Jeanne, 9/08/1925 - 27/09/2016	Aller
UNIVERSO Salvatore, 20/01/1950 - 10/10/2016	Ans
WYNEN Marie, 6/06/1927 - 22/09/2016	Aller



Le Bourgmestre, Stéphane Moreau et l'Echevin de l'Environnement, Henri Huygen ont le plaisir de vous inviter

À la Journée de l'Arbre 2016, année de l'érable,

le samedi 26 novembre de 9 h à 14 h sur le parking de l'administration communale d'Ans.

- Traditionnelle distribution de plants (érables, fruitiers basse-tige, petits fruitiers, plants mellifères) ;
- Un atelier nature pour enfants (nichoirs) de 10h à 13h ;
- La présence de l'équipe des guides-composteurs d'Ans ;
- Les conseils du club de jardinage et son traditionnel potage ;
- Les stands de l'environnement (information) et du contrat de rivière (l'importance de la végétation pour empêcher l'érosion des sols) ;
- Un apéritif « bio » de l'amitié sera proposé vers 11 h.

**Renseignements : 04 247 72 67 - 04 247 72 x24.
environnement@ans-commune.be**



Les produits «bio» dans les supermarchés

En parcourant les rayons d'un supermarché, on est confronté à une multitude de produits qui se disent « bio », voire « éco », « naturel » ou encore « green », entretenant une certaine confusion. Si la plupart de ces appellations ne veulent pas dire grand-chose, ce n'est pas le cas du bio en alimentation.

Il faut en effet distinguer les produits alimentaires des produits non-alimentaires.

En alimentation, seuls les produits issus de l'agriculture biologique sont autorisés à utiliser la mention « bio ».

Par ailleurs, le label bio européen (une feuille étoilée sur fond vert, voir ci-dessous) doit obligatoirement être présent sur l'emballage. Il confirme le respect du cahier des charges européen.



Ce dernier précise les critères pour la production, la transformation, la distribution et la commercialisation des produits bio. Les critères les plus connus sont certainement l'interdiction des pesticides et engrais de synthèse, des antibiotiques à titre préventif dans les élevages, etc. Pour les fruits et légumes, par exemple, c'est forcément l'entièreté du produit qui est bio. Pour les plats préparés, 95% des ingrédients doivent l'être pour en mériter l'appellation.

Le règlement européen avait notamment pour but d'harmoniser les critères du bio

en Europe. Ses critères sont stricts et vérifiés par des organismes indépendants. Il est cependant très « technique » et ne s'attache que peu à la philosophie du bio des pionniers.

Vous pourrez ainsi acheter des pommes bio labellisées venant d'Argentine en magasin, même si le transport qu'elles ont effectué a un impact sur l'environnement bien plus significatif que celles cultivées en Belgique. Les pommes seront bel et bien bio et respecteront donc les critères de culture précités, mais c'est assez contradictoire avec le bio des pionniers, où l'idée de cultiver sa terre, d'utiliser des produits locaux et de vendre via des circuits courts est particulièrement fondatrice. D'où l'intérêt de bien lire la provenance des produits sur l'étiquette et favoriser les produits locaux et de saison.

Le label bio européen peut éventuellement être accompagné d'un label national (en Belgique, on trouvera souvent le « tampon » Biogarantie belge ou le « AB » français).



Label bio français | Label bio belge

En résumé, si votre supermarché vend des lasagnes sous le nom « lasagnes bio », qu'elles soient de marque ou « de distributeur », vous êtes assuré que ces lasagnes sont bel et bien bio, la mention étant réglementée et devant s'accompagner du label bio européen. Cela ne signifie pas pour autant que le produit soit local et sain. Cependant, il est tout à fait possible de conjuguer les trois.

Par contre, en ce qui concerne les produits non-alimentaires (cosmétiques, produits d'entretien, peintures...), la mention « bio » n'est pas protégée. Rien n'empêche donc un produit de s'afficher « bio » sans que ce soit réellement justifié.

Pour le non-alimentaire, il existe d'autres labels environnementaux auxquels se fier. Consultez-en la liste, par catégorie de produits (produits d'entretien, hygiène, cosmétiques, informatique, multimédia, papiers, peintures, vernis, revêtements de sol, bois, textiles...) sur le site : <http://www.ecoconso.be/fr/page-fiche-label>

Thierry Coenen, Conseiller communal





Nathalie Dubois, Echevine de l'Instruction publique et de la petite Enfance :

« Le théâtre de la vie s'invite à l'école Fernand Meukens ... »



Sous l'impulsion de Madame Nathalie DUBOIS, Echevine de l'Instruction publique, deux grands projets se dessinent au sein de l'école fondamentale communale Fernand Meukens : l'un pour les élèves de 5^e et 6^e années primaires et l'autre pour les élèves du degré moyen soit en 3^e et 4^e années primaires.

Depuis ce mois d'octobre et ce jusqu'en mai, des ateliers « théâtre » sont organisés tous les mardis et mercredis dans les classes de 5^e et 6^e années de l'école susmentionnée.

Afin de pouvoir intégrer ce programme au sein des classes, Madame l'Echevine a informé les parents que l'horaire de leur enfant est très légèrement modifié puisque la grille horaire compte désormais 30 périodes au lieu des 28 prévues initialement. Chaque jour, les élèves concernés terminent les cours à 12h25 à l'exception du mercredi. Les horaires de fin de journée sont, quant à eux, inchangés.

Des artistes professionnels au contact des enfants...

Ces séances hebdomadaires sont encadrées par une artiste du théâtre de la Courte Echelle accompagnée par le titulaire de classe. Elles s'intègrent dans un

projet plus vaste portant sur l'immigration. En effet, les enfants visiteront également l'exposition Homo Migratus au musée de la Vie Wallonne où ils bénéficieront d'animations variées. Afin de répondre à leurs questions sur l'immigration, ils se rendront aussi à la rencontre de réfugiés.

Un formidable outil pour mieux exprimer ses envies, ses états d'âme, sa personnalité...

Le théâtre, quant à lui, permettra de nourrir leur imaginaire, de s'exprimer, de faire part de leurs émotions et de devenir des messagers...

Ils se réjouissent déjà de partager cette expérience enrichissante avec leurs parents à travers une représentation théâtrale qui aura lieu à l'occasion de la fancy-fair le samedi 13 mai 2017.

Les enseignants ne sont pas en reste. Ils ont déjà pu expérimenter des exercices théâtraux au cours d'une formation d'école en exécutant des saynètes. Chacun y a trouvé sa place et les outils nécessaires afin d'améliorer les apprentissages scolaires.

De la théorie à la pratique, sur de vraies planches, face à un vrai public...

Comme annoncé ci-dessus, Madame l'Echevine invite également les élèves du degré moyen à relever, eux aussi, le défi « théâtre » en collaboration avec les Ateliers de la Colline, la Province de Liège et le Centre culturel d'Ans.

Les élèves se rendront pour la première fois sous une tente afin de participer à un spectacle interactif et plein d'humour toujours sur le thème de la migration.

A la fin de la représentation, nos jeunes spectateurs seront amenés à devenir acteurs dans la fiction théâtrale qui leur est proposée. Au début, il s'agira d'un entretien entre les différents acteurs (enfants et artistes) afin de déterminer leur compréhension et les différentes possibilités de développer le sujet. Ensuite, sous la tutelle d'un ou plusieurs artistes, ils développeront la mise en scène.

Au final, ils présenteront 3 spectacles : un devant leurs parents, un « tout public » et un au Musée de la Vie Wallonne. Toutes les informations relatives à ces séances seront bien évidemment transmises aux parents concernés. Pour tous renseignements : 04 247 72 32.

Envie de shopping ? Les commerces ansois vous attendent. Pour vos idées cadeaux, pensez aux chèques-commerce !

Vous voulez faire plaisir à vos employés ou aux membres de votre club sportif ?

Vous cherchez un cadeau sympa de fin d'année ?

Vous ne savez pas quel commerce choisir pour vos cadeaux ou simplement votre shopping ?

Alors les chèques-commerces ansois sont faits pour vous !

Ils ont été lancés par le Service des Affaires économiques et du Commerce de l'Administration Communale d'Ans, en collaboration avec l'Agence de Développement Local (ADL). Les chèques-commerces ont tous une valeur de 25 euros.

Vous pourrez les dépenser dans plus de 50 enseignes.

Acheter les chèques, c'est soutenir le commerce ansois. Que ce soit pour des vêtements, des chaussures, des bouquins, de la nourriture et des soins de beauté, le chèque-commerce c'est LA bonne idée cadeau de cette fin d'année.

Retrouvez sur notre site internet plus d'infos ainsi que la liste des commerces

et entreprises participants : www.ans-commune.be rubrique « Economie - commerce ».

Vous êtes commerçant et vous souhaitez à votre tour faire partie du système des chèques-commerces ? N'hésitez pas à contacter l'Agence de Développement Local.

Vous êtes client et vous souhaitez vous procurer des chèques-commerces ? N'hésitez pas à contacter l'Agence de Développement Local.

04 247 72 95 - 04 247 72 93

anne.moreau@ans-commune.be

amelie.cialone@ans-commune.be



LE BOURGMESTRE STÉPHANE MOREAU ET JEAN-FRANÇOIS BOURLET,
PRÉSIDENT DU CPAS EN CHARGE DES AFFAIRES ÉCONOMIQUES

VOUS INVITENT AU
MARCHÉ DE NOËL
9 - 10 ET 11 DÉCEMBRE
PLACE DES ANCIENS COMBATTANTS À ALLEUR
FEU D'ARTIFICE | AUX ALENTOURS DE 20H30



*Jean-François Bourlet, Président du CPAS,
en charge des Affaires économiques, de l'Urbanisme et
de l'Agence de Développement Local*

Ans se développe ...

Ils se sont installés à Ans :

- **Espace GAÏA : centre de soins holistiques**

Rue Vanderweye, 54 - 4432 Alleur
0497 48 52 47

- **Pizzeria Delizia**

Rue de l'Yser, 302 - 4430 Ans
04 263 21 82
0483 41 17 08

Changement de gérant :

- **Troc.com devient Eco cash**
reste rue de l'Yser 76-80 à Ans.

Vous souhaitez apparaitre dans cette rubrique ? Contactez l'Agence de Développement Local :
Anne MOREAU - 04 247 72 95 - anne.moreau@ans-commune.be



La Journée du Client à Ans le 24 septembre

Le samedi 24 septembre 2016, a eu lieu la 3^e édition de la Journée du Client à Ans.



Cette manifestation vise à mettre en avant le commerce de proximité.

Le temps d'une journée, les commerçants ont l'occasion de faire la lumière sur les spécificités de leur commerce : proximité, personnalisation et service de qualité.

En offrant un petit cadeau aux clients fidèles, ils renforcent la relation privilégiée avec ceux qui poussent la porte de leur commerce au quotidien.

Cette année a encore été un beau succès avec 53 commerces participants.

De nombreux cadeaux ont été distribués, pour le plus grand plaisir des clients.



1^{er} étage de l'Administration communale d'Ans.

Tel : 04 247 72 95 - 93

anne.moreau@ans-commune.be

amelie.cialone@ans-commune.be



www.ans-commune.be | Novembre 2016 | **ANS** infos



Robert Grosch, Echevin des Finances.

L'indispensable devoir de mémoire



L'histoire de notre commune est inexorablement liée à celle des conflits mondiaux qui déchirèrent le 20^e siècle.

Depuis le 15 août 1914, Ans et son Fort de Loncin sont entrés dans l'histoire. Rappelons à ce sujet que le Fort de Loncin se vit décerner en 2014 le titre de nécropole nationale.

Dans la nuit du 4 juillet 1943, le bombardier anglais Halifax HR734 s'écrasa lourdement sur notre commune, tout en évitant les zones d'habitats. Une partie des cendres de John Redman, le dernier survivant de l'équipage, furent récemment inhumées, à sa demande, dans le Fort de Loncin.

Ce vendredi 14 octobre, nous avons rendu hommage aux Unités américaines présentes à Ans au cours de la seconde guerre mondiale. De la fin 1944 à septembre 1945, la 298th General Hospital s'était en effet installée au cœur d'Alleur, sur un terrain que délimitaient les rues de l'Aîte, de l'Enclos et du Fort. Pas moins de 19.041 patients furent soignés dans cet hôpital militaire, essentiellement composé de tentes.

Cette manifestation se déroule chaque année devant la plaque commémorative de la rue de l'Aîte, à l'initiative du Cercle Royal «Le Briscard» placé sous la présidence de l'Adjudant-Major en

retraite Michel Duchêne. Assistaient également à la cérémonie le Lieutenant-Colonel James Cheney représentant l'ambassade des États-Unis, une Color Guard américaine, basée dans la région de Trêves, ainsi que nos fidèles porte-drapeaux.

Dans son allocution, l'Échevin des Finances Robert Grosch qui représentait le Collège communal, retraça brièvement l'histoire du 298th General Hospital et remercia les organisateurs et les participants de contribuer à cet important devoir de mémoire.

La manifestation s'est terminée par une réception conviviale au Château de Waroux.





Ben Ramos, Président de l'ONG «Peace and Development Group» à l'école du Tilleul...

Un projet international pour l'immersion anglaise ...

Ce 27 octobre, Ben Ramos, Président de l'ONG «Peace and Development Group» fut accueilli à l'Administration communale d'Ans par Thomas Cialone, Premier Echevin en charge de la Culture, avant de rencontrer les élèves d'une classe d'immersion anglaise de l'école du Tilleul. En 2014, la commune d'Ans avait concrétisé un jumelage avec Himamaylan City, une ville de 103 000 habitants aux Philippines. Ce jumelage culturel connaît un développement humanitaire grâce au partenariat entrepris avec l'ONG Autre Terre, en lien direct avec «Peace and Development Group» qui apporte son soutien aux associations de producteurs, de pêcheurs et de travailleurs agricoles de la province de Negros occidental, en matière de réhabilitation des écosystèmes, de réformes agraires et de lutte contre les violations des Droits de l'Homme. Un projet d'échanges entre les élèves de l'école de Loncin et les élèves de Himamaylan City est à l'étude au Service de l'Instruction publique, sous l'égide de l'Echevine Nathalie Dubois, l'objectif étant de familiariser les enfants à la pratique active de l'anglais à travers des moyens de communication modernes.

Le petit groupe s'en est ensuite allé inaugurer un panneau de circulation situé sur la N3, à l'entrée du territoire communal, officialisant le jumelage entre les deux villes.



VISUAL PROJECT & la troupe "SI ON CHANTAIT"

Avec le soutien de la commune d'Ans
Du Bourgmestre Stéphane Moreau
& de l'Echevine Nathalie Dubois
présentent

NOEL EN CHANSONS

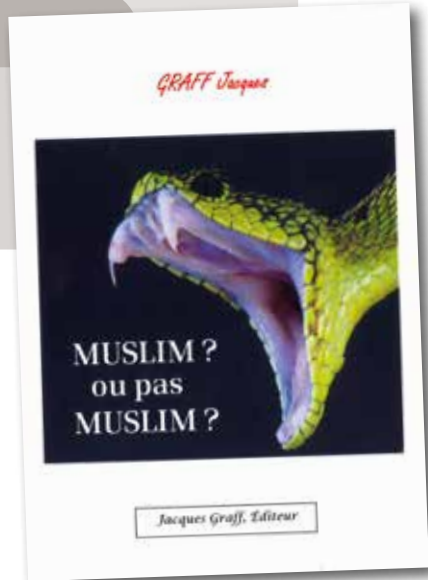
LE DIMANCHE 18 DÉCEMBRE à 14H30

PAF: 10€
RESERVATION: 0486 259 073
FRANCO@FESTIVANS.BE
CENTRE CULTUREL D'ANS
1 Place des Anciens Combattants 4432 Alleur



*Thomas Cialone,
Premier Echevin en charge de la Culture*

Les Ansois ont la plume agile ...



Entre la commune d'Ans et le livre, c'est une longue histoire d'amour, il suffit pour cela de constater le nombre de bibliothèques présentes sur le territoire communal, mais aussi et surtout le taux de fréquentation de ces dernières... Même si l'heure est au numérique et que d'ailleurs notre réseau communal de bibliothèques a débuté la transition, il n'en reste pas moins, que le livre « papier » a encore de beaux jours devant lui. Mais cela, c'est encore une autre histoire, car derrière des livres se cachent surtout des hommes et des femmes qui s'expriment à travers des mots et des styles bien particuliers tout comme les artistes. Ces écrivains font partie de notre patrimoine culturel, c'est la raison pour laquelle nous vous présentons des écrivains ansois qui se distinguent en la matière ...

« Muslim ou pas Muslim ? »

Synopsis :

Le pays est en crise depuis maintenant une longue période.

Devant l'absence de résultats des politiciens désirent stopper cet état de fait et

proposent de créer un groupe de magistrats qui serait chargé de résoudre définitivement ces problèmes

La tâche finira par être dévolue à un jeune loup qui entouré par un noyau de policiers, va tenter de démêler un écheveau sur lequel, au départ, nul n'a le moindre indice.

Du moins officiellement. Car qui tire les ficelles ? Et pendant cette lutte étatique qui va se charger du quotidien du citoyen lambda... ; qui va s'occuper du mécano broyé par la machine judiciaire qui n'a pas le temps de s'occuper de son petit cas « isolé ».

Heureusement, des hommes restent intègres.

Ces hommes vont lutter pour rétablir – au moins momentanément – le socle vacillant de « dame Justice ».

L'auteur, Jacques Graff, un habitant d'Alleur est un ancien officier de Gendarmerie aujourd'hui retraité qui dirigea la Brigade de Recherche et de Surveillance de Liège. En d'autres termes, il s'agit d'un ancien professionnel qui joint son expérience et sa connaissance du terrain à son imagination, afin mettre au point une fiction qui tient la route ... En la matière, le lecteur ne sera pas déçu du voyage ... Il est à préciser que ce roman n'a rien de religieux, et que les

« Muslims » sont les victimes et non les auteurs des faits ... En 2014 Jacques Graff avait déjà écrit « Autant d'Abus tuent ... » Visiblement atteint du virus de l'écrivain pour le plus grand bonheur des lecteurs ... Pourvu qu'il ne se soigne pas ...

Le livre est au prix de 19 Euros en demande direct à jacques.graff@skynet.be – Tel : 04 246 04 17

Il n'est actuellement disponible qu'à certains endroits

- **GRAFF Jacques**
1 rue du Château - 4432 ANS ALLEUR
042 46 04 17 - 0495 26 89 90
Jacques.graff@skynet.be
- **La librairie DEWOLF à partir du jeudi 16/06**
Av du PROGRES 3/6 - 4432 ANS ALLEUR - 04 263 19 00
librairiedewolfanne@hotmail.be
En face du MAKRO - Parking commercial
- **La librairie « livre aux trésors » à partir du jeudi 23/06.**
Place XAVIER-NEUJEAN 27A - 4000 LIEGE. Près de l'entrée arrière de l'ancienne gare des bus
04 250 38 46 - livreauxtrésors@skynet.be

Château de Waroux : Ces 25 et 26 novembre Salon des vins PIDEL 10^e anniversaire.

En présence de différents vignerons et à l'occasion de son 10^e anniversaire, PIDEL vous invite à venir déguster ses sélections de vins de cépage. Dans une ambiance conviviale et chaleureuse, au sein du magnifique cadre du Château de WAROUX, vous aurez l'opportunité de rencontrer des vignerons et apprécier différents vins qui ont été rigoureusement choisis par PIDEL.

Différentes régions seront ainsi représentées telles que le Languedoc et son Viognier, l'Alsace et son Riesling, le Lot et son Malbec, le Tarn et son Duras, le Piémont et son Nebbiolo ou encore l'Yonne et son Chardonnay. Il y aura

beaucoup d'autres cépages à découvrir ou redécouvrir ...

En invité d'honneur de cette 10^e édition : la coopérative Vin de Liège qui présentera l'ensemble de sa gamme. Vin de Liège : une société coopérative qui plante un vignoble de plus de 12ha en région liégeoise. Une production de vins de qualité et respectueux de l'environnement.

Vous aurez aussi le plaisir de découvrir les produits de bouche de François, éleveur-gaveur de canards.

Différents ateliers vous seront proposés lors de ce salon le samedi à 14 h et à 16 h

Lieu : Château de WAROUX.

Dates :

- Le vendredi 25 novembre de 16 h 00 à 21 h 00.
- Le samedi 26 novembre de 11 h 00 à 19 h 00.

Accès libre et entrée gratuite.

Pour tous renseignements contacter Pierre Delaye au 0475 56 09 01.





Thomas CIALONE, Premier Echevin
et Président du Centre Culturel et
Stéphane MOREAU, Bourgmestre

Agenda Culturel

NOVEMBRE

Dimanche 27 novembre à 14 h 30

"Véronique" Opérette

Opérette d'A. Messenger. Direction artistique : Mady Urbain. Mise en scène : Véronique Uten. Avec :

Scarlet Mawet, Thomas Cialone, Anne Devresse, Louis Lontin, Gladysse Missoulle, Michel Beckers, Benoît Wojtaszczyck...

L'intrigue : Maître Coquenard, fleuriste, attend sa nomination au grade de capitaine de la garde nationale. Sa séduisante épouse Agathe dissimule mal son chagrin : Florestan, son amant, va épouser, sur ordre du roi, Hélène de Solange. Celle-ci, escortée de sa tante, vient acheter quelques fleurs quand Florestan, qui ne les connaît pas encore, paraît. Il chante son ennui d'avoir à convoler en justes noces. Hélène, furieuse, jure de se venger. Quelques instants plus tard, elle se fait engager ainsi que sa tante par la fleuriste sous le nom de Véronique, et... Pour le reste c'est à découvrir sur scène...

Paf : 12€ / Pensionnés et étudiants : 10€ / Moins de 12 ans : gratuit. Réservations : Belcantissimo - 0485 15 48 78 ou belcantissimoperette@gmail.com



28 novembre 2016 à 14 h 30

Voyages Evasion : Rapide petit tour géopolitique de la planète en 80'...

Le monde change ! Arrivons-nous à le suivre ? Par Alain Ernotte. Prix (goûter inclus) : membres ENEO : 4€ / non-membres ENEO : 6€ Contact : Ghislain Havelange - 04 263 50 55

Mercredi 30 novembre

Lancement de Mai en Couleurs 2017



Habitants - Comités de quartier - Associations, Nous vous invitons à manger ensemble 1 Chili Con Carne à 19 h 15 avant la rencontre. PAF : 5€ A 20 h : Venez partager vos envies, vos idées et découvrir les perspectives de l'édition 2017 Inscription avant le vendredi 25/11 au 04 247 73 36 ou centreculturelans@skynet.be

DÉCEMBRE

Vendredi 2 décembre à 20 h 30

Sébastien Hogge Quartet



« Consortium », le premier album de Sébastien Hogge, élève de Jacques Stotzem est sorti cet été.

Paf : 9€ / 7€ (prévente & membre CcA) / 1,25€ (art.27)

Samedi 3 décembre

Metal Festival Alleur : 6K Fest

Portes : 19 h 30, Concerts : 20 h 00

Infos : www.facebook.com/Metalfestival-Alleur

Dimanche 11 décembre 2016 à 15 h

Odyssey for Friends - Latino-Brazilia



Salsa, Rumba, Bossa-Nova, Mambo, Cha-Cha, Samba Big Band sous la direction de Serge Cange

Paf : 18€ / Prévente, Pensionnés et membres CCA : 15€, A l'issue du concert : souper fromages ! Concert + souper fromage : 25€ (Prévente obligatoire). Réservation avant le 27/11 (04 263 22 22) Virement à effectuer au compte BE14 0000 7464 0183 de Guy Delwaide - 4432 Alleur, en communication « Concert Latino »

Samedi 17 décembre

Concert café : Lara Léliane

Portes à 20 h / Concert à 20 h 30 Paf : 5€ (prévente & membre CcA) / 7€ sur place / 1,25€ (art.27)

Lundi 19 décembre

Voyage Evasion : Val d'Aoste et le parc national du Grand Paradis

Par Francis Thomas. Prix (goûter inclus) : membres ENEO : 4€ / non-membres ENEO : 6€ Contact : Ghislain Havelange - 04 263 50 55



Noël au Village

Samedi 17 décembre '16

Xhendremael

Concert **KOUBAN** LES GRANDES VOIX COSAQUES EGLISE DE XHENDREMAEL - 19H30

Chalets de Noël

Boissons & Petite restauration
Présence du Père Noël

18h00 à 23h00

Place Vanhove



Une organisation

- ★ du Comité des Chapeaux de Paille
- ★ de l'Echevinat de la Culture de la Commune d'Ans

Infos :



Les Chapeaux de paille



04 247 72 74

CONCERT

TARIFS : 10 EUR sur place • 8 EUR en prévente • Gratuit pour les < de 12 ans

- **Biblio communale - Presbytère - Place de l'Eglise**
Jeudi (15h30-17h30) & samedi (10h00 à 12h00)
- **Chez Rose PROTIN - Place de l'Eglise**
Dans la cour, de 17h00 à 20h00 (sauf le week-end) - Tel. : 0498/25 91 93
- **Boulangerie DASNOY - Rue de Fêchereux, 8**

Sous l'égide de Stéphane MOREAU, Bourgmestre et de Thomas CIALONE, Premier Echevin

NOËL AU CHÂTEAU

Dimanche 18 décembre 2016

Château de Waroux • Rue de Waroux 301, 4432 Alleur



CHÂTEAU DE WAROUX



COMMUNE D'ANS



ENTRÉE GRATUITE!

Les chalets de Noël • 14h00 - 21h00



Le bar du Whisky Club Waroux

Les belles découvertes 2016 et le fameux Irish Coffee de Lulu.



Le comptoir des vins et produits artisanaux

Sélection de produits de bouche : Vins (Pidel), délices du Sud-Ouest, ...



L'échoppe gourmande du Château

Petite restauration • Boissons sans alcool • Bière de Waroux

Les animations de Noël

14h30 : Concert de la chorale Erato Singers

La chorale ansoise nous enchante avec des Noëls d'hier et d'aujourd'hui, d'ici et d'ailleurs.

Entrée gratuite

15h30 : Visite guidée de l'exposition Folon

A destination des enfants et de leurs parents

PAF guidage compris : Adultes 5 € - Enfants (< 12 ans) 2 €

Infos & Réservations : 04 247 72 74

16h30 : Ma Lettre au Père Noël

Emilie, une jeune fille au nez de clown se sent incomprise et solitaire dans un monde où les grands l'oublie souvent. Un jour, elle décide d'écrire au Père Noël... pour lui demander de l'aide...

Humour, émotion et tendresse sont au programme de ce conte de Noël, pour petits et grands.

Entrée gratuite

Présence du Père Noël

Salle d'armes • 15h00-18h00

Père Noël offrira des friandises et photo souvenir aux enfants.

En échange, chacun est invité à apporter un petit don au profit des enfants défavorisés : peluche, jouet, jeu de société.

Dans le cadre de l'Opération Sapin Bleu, menée par La Besace d'Ans

CHÂTEAU DE WAROUX

10 ANS - 33^E EXPOSITION



FOLON • RODIN «Sculptures et dessins» • Il n'y a pas de Lézards • Félicien Rops • Franc-maçonnerie «Sous l'équerre et le compas...la franc-maçonnerie se dévoile...» • JFK»John Fitzgerald Kennedy, Le rêve de l'Amérique» • Joan Miro: Œuvres graphiques 1950-1978 • Luis Salazar : expo-vente • Pol Bury «Du surréalisme aux ramollissements» • Henri Matisse • De Salvador Dali à René Magritte»L'Univers Surréaliste» • Philippe Waxweiler : expo-vente • Marc Chagall...Des Rêves aux Souvenirs • Chantal Côte «L'énergie de la terre» : expo-vente • Anis Dargaa : expo-vente • Pierre Alechinsky et autres artistes CoBra : expo-vente • L'impressionnisme et la femme • Dans l'intimité du Roi • Traces d'artistes et Courants d'Art: un regard rétrospectif sur l'Art belge de 1950 à nos jours • Henri De Toulouse-Lautrec • Philippe Waxweiler : expo-vente • Biennale d'Art Naïf et Singulier : expo-vente • Centenaire de la première guerre mondiale : vu par les artistes ansois • La couleur, de Gauguin à Calder • Regards autour du fleuve : expo photos Jean-Louis Massart • Congo RDC : 200 ans d'histoire • Connaissance des artistes Ansois • Pop Art «Andy Warhol» • François Mitterrand • Chocolat et Sucre d'Art : expo-vente • Philippe Waxweiler : expo-vente • Biennale d'Art Naïf et Singulier : expo-vente • Jean-Michel Folon : le pinceau voyageur