

# Ans infos

Périodique communal d'information • FÉVRIER 2016

n° 262



Le Bourgmestre  
Stéphane Moreau,

ainsi que les membres du Collège  
communal vous souhaitent leurs  
meilleurs vœux de bonheur pour 2016.

*Grégory Philippin,  
Echevin des Travaux et de l'Energie :*

# Panne d'éclairage public, que faire ?

Les communes ne peuvent pas travailler sur l'éclairage public, seul le gestionnaire du réseau est habilité à travailler sur celui-ci. Pour la province de Liège, c'est RESA qui s'en occupe. Evidemment la commune travaille en étroite collaboration avec celui-ci.

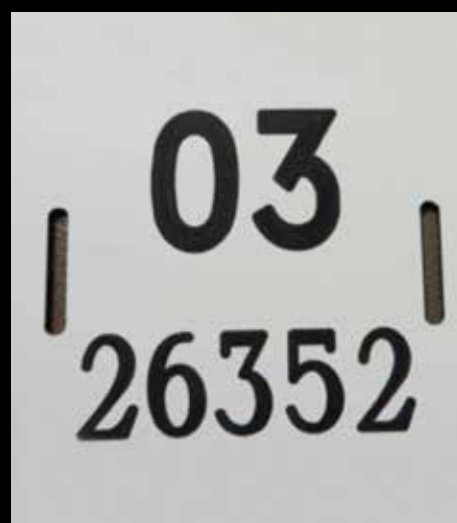
RESA effectue donc une tournée de vérification dans les communes tous les 3 mois en période estivale et tous les 2 mois en période hivernale pour procéder au remplacement de tous les points lumineux dont les adresses auront été communiquées tant par la clientèle que par les services des administrations communales. C'est pour

cette raison que vous apercevez parfois l'éclairage public allumé en pleine journée.

Pour la commune d'Ans, ce n'est pas moins de 3.500 lampes qui éclairent vos routes.

Alors que faire quand vous détectez un problème ? Prendre le numéro du pylône (cf. photo), pour la commune d'Ans celui-ci commence toujours par 03, et le transmettre soit directement à RESA au 04/263 18 80, soit à M. COLLOT du service énergie de la commune (04 247 72 68) qui transmettra votre demande auprès de RESA.

A titre informatif, voici le planning de maintenance sur la commune d'ANS : semaines 6, 15, 27,39 et 48 pour l'année 2016.



# Le mot du Bourgmestre

Avant toute chose, je tiens, au nom du Collège communal, du Conseil communal et de l'ensemble des agents communaux à vous souhaiter à toutes et tous une excellente année 2016. Que celle-ci vous apporte la santé, du bonheur et de la réussite.

En 2015, la **police** a obtenu un **excellent bulletin** en réussissant à réduire de manière très significative de nombreux faits délictuels (p.4-5). De bon augure pour 2016.

Cette année 2016 verra de nombreuses initiatives, manifestations et actions.

Du côté de l'énergie et du développement durable, ce sont des **bornes électriques de rechargement** qui devraient être installées à l'administration communale pour permettre le rechargement des véhicules électriques (p.7). Si par contre, **la lumière de votre rue n'est plus**, faites preuve de citoyenneté et prévenez nos services (p.2).

Sur le plan de l'éducation et de la petite enfance, **l'école Meukens fait son théâtre** (p.6).

Gageons que 2016 continuera à voir une intense activité commerciale. En tout cas, l'Agence de Développement Local apporte sa pierre à l'édifice en organisant son **2e atelier pour les commerçants** (p.16).

Pour nos **déchets**, l'heure est au respect des législations notamment régionales et du règlement communal. Petit **rappel de quelques règles** (p.8). C'est l'occasion de se pencher sur les **sacs de caisse jetables** (p.14).

Janvier est traditionnellement le mois des bonnes résolutions et certaines se maintiennent ... pourquoi ne pas **courir pour votre forme** (p.9) ou encore, pour les plus jeunes, **pratiquer le football** (p.15) ?

Et si vous êtes « No sport » comme l'était Sir Winston Churchill, n'hésitez pas à sortir de chez vous pour vous **cultiver au Centre culturel** (p.12), à **l'opéra** (p.13), à **la bibliothèque** ou à **la ludothèque** (p.17) ou **découvrir une exposition photos** (p.19).

Et si vous préférez le sport « spectateur » ou les sorties musicales, venez à **l'ITTF Legends Tour** voir MM. Saive, Waldner, Schlager, Persson, Gatien ou Kreanga qui ont marqué l'histoire du Tennis de table (p.24) ou encore aux **Apéros d'hiver** (p.19).

Toutes ces manifestations ne doivent pas faire oublier la nécessaire solidarité. **Soyez attentifs à vos voisins** (p.11) et pourquoi ne pas **donner quelques vêtements** dont vous n'avez plus besoin (p.18).

Enfin, vous retrouverez les **nouvelles des familles** en pages 10 et 18.

Bonne lecture à toutes et tous.

Stéphane MOREAU,  
Bourgmestre





*Stéphane Moreau,  
Bourgmestre d'Ans,  
Président de la Zone de Police  
d'Ans-Saint-Nicolas :*

## « Un superbe bilan pour notre Police en 2015 »

En ce début d'année, la Zone de Police ANS/ST-NICOLAS communique aux Autorités et aux citoyens des communes d'ANS et de SAINT-NICOLAS les résultats de l'année écoulée.

De manière générale, le bilan de l'année 2015 est très bon ! On constate en effet que l'ensemble des phénomènes prioritaires de la zone de police affichent une nette diminution par rapport à 2014.

Globalement, dans les deux communes qui composent la zone, on observe une baisse importante de l'ensemble des phénomènes sur la commune d'ANS. Pour la commune de SAINT-NICOLAS, le bilan est quant à lui un peu plus mitigé puisque 3 phénomènes sur 6 sont en augmentation.

Les **vols dans les habitations** affichent une diminution de 10% en 2015, alors qu'ils présentaient déjà une diminution de 20% en 2014 par rapport à l'année précédente. On relève une moyenne de 53 faits par mois sur l'ensemble du territoire zonal.

Cette année, la commune de SAINT-NICOLAS semble avoir été la cible privilégiée des auteurs et affiche une augmentation de 3% (contre une diminution de 20% pour la commune d'ANS).

Les **vols dans véhicules** quant à eux connaissent une chute de 44% sur l'ensemble de la zone. (ce qui donne une moyenne de 8 faits par mois). On note une diminution de 20% pour la commune d'ANS et de 56% pour la commune de SAINT-NICOLAS. Contrairement aux années précédentes, on note une activité quelque plus importante sur la commune de SAINT-NICOLAS. En effet, celle-ci a connu un pic d'activité durant le mois de mars. Le nombre absolu de faits n'est toutefois pas alarmant. Cette recrudescence est notamment due à une vague de vols aux abords de la clinique de l'Espérance.

En ce qui concerne les **vols de véhicules**, le constat est le même que pour les vols dans véhicules. Ils affichent une belle diminution (-27%) par rapport à l'année dernière. Les chiffres n'ont jamais été aussi bas ! Ce phénomène est en constante diminution depuis 2010 et on ne peut que s'en réjouir ! La moyenne est de 6 faits par mois sur l'ensemble de la zone (contre 15 en 2010). Précisons néanmoins que presque la moitié des faits sont commis selon le modus « garage » (l'auteur vole les clés du véhicule dans l'habitation – souvent à l'occasion d'un cambriolage – et part au volant du véhicule).

Cette diminution est due essentiellement à la chute importante du phénomène sur la commune d'ANS (-43%). La commune de SAINT-NICOLAS affiche pour sa part une diminution de 5%.

Les **vols avec violences** diminuent dans une moindre mesure : seulement -2%. La moyenne est de 6 faits par mois. Le phénomène est cependant en baisse depuis 2013 sur l'ensemble de la zone.

On observe une nette diminution (-39%) pour la commune d'ANS. Par contre, la commune de SAINT-NICOLAS affiche une importante recrudescence par rapport à l'année dernière (+48%). En effet, la commune de SAINT-NICOLAS a malheureusement été victime d'une vague d'arrachages de chaîne sur la voie publique et au domicile de personnes âgées ; ce qui a engendré une augmentation significative de ses chiffres.

De manière générale, la majorité des faits (80%) est constituée :

- d'extorsions sur la voie publique (arrachage de chaîne, de sac et de gsm) : 44 faits (57%)
- de vols avec violence au domicile de particuliers : 18 faits (23%)

Les 11 autres faits concernent des VMA dans des petits commerces (14%). Les cibles principales relevées sont les night shop, les pharmacies et les salles de paris sportifs.

La problématique des **stupéfiants**, quant à elle, affiche une diminution de 25%.

Enfin, les **accidents avec lésions corporelles** présentent une courbe descendante de 24% par rapport à l'année dernière. Le nombre d'accidents avec blessés reste très bas (7 par mois) et

il est en diminution depuis 2013. Mentionnons aussi que pour plus de 90% des accidents, il s'agit de blessés légers. Les causes sont essentiellement liées à l'inattention des usagers de la route (qu'ils soient piétons ou automobilistes) ainsi qu'aux manœuvres inadaptées.

Vous trouverez ci-dessous des tableaux de synthèse (tant au niveau zonal qu'au niveau de chaque commune) reprenant l'évolution de ces divers phénomènes ainsi que la situation de la zone de police au sein de l'arrondissement :

TOTAL ZONE	2014	2015	Evolution	Situation Arro. (sur 10 zones)
Vols dans habitations	706	630	-10%	5 <sup>e</sup> (après Liège, Seraing, Basse-Meuse et Secova)
Vols dans véhicules	171	96	-44%	4 <sup>e</sup> (après Liège, Seraing, Herstal et Secova)
Vols de véhicules	94	69	-27%	5 <sup>e</sup> (après Liège, Seraing, Herstal, Basse-Meuse et Secova)
Vols avec violences / Vols à main armée	79	77	-2%	3 <sup>e</sup> (après Liège et Seraing)
Stupéfiants	200	150	-25%	4 <sup>e</sup> (après Liège, Basse-Meuse et Seraing)
Accidents avec lésions corporelles	111	84	-24%	

ANS	2014	2015	Evolution
Vols dans habitations	415	329	-20%
Vols dans véhicules	59	47	-20%
Vols de véhicules	53	30	-43%
Vols avec violences / Vols à main armée	46	28	-39%
Stupéfiants	154	90	-41%
Accidents avec lésions corporelles	75	53	-29%

ST-NICOLAS	2014	2015	Evolution
Vols dans habitations	291	301	+3%
Vols dans véhicules	112	49	-56%
Vols de véhicules	41	39	-5%
Vols avec violences / Vols à main armée	33	49	+48%
Stupéfiants	46	60	+30%
Accidents avec lésions corporelles	36	31	-14%



# Police





*Nathalie Dubois, Echevine de l'Instruction publique et de la petite Enfance :*

## « Quand le théâtre s'invite à l'école ... »

Grâce à la collaboration mise en place par Madame Nathalie DUBOIS, Echevine de l'Enfance et de l'Instruction publique, entre l'école fondamentale communale Fernand Meukens et le théâtre « Le Moderne », les enfants de l'établissement susmentionné participent depuis le mois d'octobre 2015 à des ateliers « théâtre ».

Ces ateliers s'articulent sous la forme d'exercices d'improvisation divers et variés. Ils permettent également aux enfants de créer un personnage, d'inventer des histoires et de les présenter à leurs condisciples.

C'est ainsi que chaque mardi, durant le temps de midi, un petit groupe de 15 élèves maximum s'exprime lors de jeux d'art dramatique.

Les enfants sont enchantés. Gageons que ces derniers accueillent l'initiative de manière plus que positive au vu de leurs réactions :

« C'est super ! », « oh, c'est déjà fini », « les ateliers théâtre, j'adore », « c'est génial », ...

La garderie-théâtre a débuté lors du premier semestre avec les enfants du cycle moyen (3<sup>e</sup> et 4<sup>e</sup> années primaires). Depuis la rentrée de janvier 2016, ce sont ceux du cycle supérieur (5<sup>e</sup> et 6<sup>e</sup> années primaires) qui découvrent avec plaisir les joies de l'improvisation et ce, jusqu'au printemps.

Le cycle inférieur (1<sup>re</sup> et 2<sup>e</sup> années primaires) n'a pas encore suivi cette initiation mais il n'est pas interdit de penser que ce sera le cas l'an prochain.

En effet, suite au succès rencontré par cette initiative, l'expérience devrait se poursuivre pour le plus grand plaisir de nos apprentis acteurs qui pourront ainsi progresser dans des domaines artistiques variés.



*Grégory Philippin, Echevin de l'Energie,  
Robert Grosch, Echevin des Nouvelles Technologies :*

## « Borne to be alive » ...

Réchauffement de la planète, effet de serre, respect de l'environnement etc. sont autant d'enjeux que notre société doit prendre en compte afin d'assurer la pérennité de notre bonne vieille terre et la qualité de vie des prochaines générations. Cette problématique environnementale, notamment orientée vers les énergies douces et renouvelables, a été initiée il y a plusieurs années par Stéphane Moreau, le Bourgmestre d'Ans, en installant par exemple des panneaux photovoltaïques sur l'administration communale d'Ans ou encore en acquérant pour certains services des véhicules électriques mais en prenant aussi de nombreuses orientations spécifiques en faveur de l'environnement.

C'est dans cet état d'esprit que Grégory Philippin, l'Echevin de l'Energie et Robert Grosch, l'Echevin des Nouvelles Technologies annoncent l'installation dans le courant du premier trimestre d'une borne de chargement électrique destinée aux voitures sur le parking de l'Administration communale. Il s'agit en pratique d'un partenariat entre la Province de Liège et la commune d'Ans. Il faut en effet savoir que c'est la Province qui installe la borne, celle-ci

étant par la suite gérée par la commune. Le prix de cette borne de rechargement sur socle est de 6790 Euros htva, un subside de 2500 Euros étant octroyé par la Province pour l'installation de la première borne.

Et justement en parlant de première borne, Ans sera la première commune à accueillir ce type d'installation. Côté technique, cette borne est prévue pour une utilisation dans le domaine public et peut être installée à l'intérieur comme à l'extérieur. Elle est prévue pour résister à des températures entre -25° et + 40°, ainsi qu'aux radiations du soleil, à l'humidité et aux vibrations du charroi. En pratique ces nouvelles bornes sont capables de fournir une recharge triphasée et/ou monophasée à un ou deux véhicules électriques à l'aide de deux prises portant la norme européenne IEC 62196 2. Elles permettront une recharge lente de six à huit heures ou une recharge accélérée pour 80 % de la charge maximale. Les modalités pratiques d'utilisation de la borne ansoise feront partie d'un prochain article dans votre journal communal Ans-Infos ...



# Environnement :

Pour recommencer l'année en beauté et repartir d'un bon pied, petit rappel sur le **ramassage des déchets ...**



## DECHETS MENAGERS

<b>QUAND ?</b>	<p><i>« Avant l'heure, c'est pas l'heure. Après l'heure, c'est plus l'heure »</i></p> <ul style="list-style-type: none"> <li>Il convient de sortir les poubelles <b>LE PLUS TARD POSSIBLE</b> et au plus tôt, la <b>VEILLE</b> du ramassage à partir de <b>19 heures</b>, et <b>PAS AVANT</b>.</li> </ul>
<b>OÙ ?</b>	<p><i>De l'importance d'être « au BON ENDROIT au bon moment »</i></p> <ul style="list-style-type: none"> <li>Sur le trottoir <b>DEVANT SON</b> domicile</li> <li><b>OU</b> à l'entrée des voiries et chemins privés où le camion de ramassage ne pourrait pas avoir accès.</li> </ul>
<b>QUEL CONTENANT ?</b>	<p><i>Quand « l'habit fait le moine... »</i></p> <ul style="list-style-type: none"> <li>Le sac aura une <b>contenance MAXIMALE de 60 litres*</b></li> <li><b>aucun sac de plus de 60 litres ne sera ramassé !!</b></li> <li>Aucun objet coupant, tranchant ou contaminant ne sortira du sac</li> <li>Le sac portera <b>OBLIGATOIREMENT</b> l'étiquette de l'année en cours apposée bien visiblement. Cette année, il s'agit d'une étiquette de couleur <b>MAUVE</b>.</li> </ul>
<b>QUEL CONTENU ?</b>	<p><i>« Une place pour chaque chose et chaque chose à sa place »</i></p> <p>DANS les sacs gris, on met :</p> <ul style="list-style-type: none"> <li>Tous les déchets ménagers -Y COMPRIS les langes d'enfants - qui ne peuvent pas être mis aux collectes spécifiques, et ce, à raison de <b>20 kg MAXIMUM</b> par sac ;</li> </ul> <p>ON RESERVE AU TRI</p> <ul style="list-style-type: none"> <li>Les PMC, verres, déchets verts, cartons</li> <li>Les encombrants</li> </ul>

## Et le TRI dans tout ça ? Chic ! Il allège nos poubelles ...

<b>PMC/CARTONS</b>	<ul style="list-style-type: none"> <li>Une fois tous les <b>15 jours</b> selon le calendrier Intradel à raison d'<b>1 m<sup>3</sup> MAXIMUM</b> par passage</li> <li><b>GRATUIT</b></li> </ul>
<b>ENCOMBRANTS</b>	<ul style="list-style-type: none"> <li>Moyennant un <b>RENDEZ-VOUS</b> préalable pris au Service de l'Environnement (<b>04/247.72.71</b>)</li> <li><b>15€ / m<sup>3</sup></b> et maximum <b>5m<sup>3</sup></b> par an à raison de <b>3m<sup>3</sup> MAXIMUM</b> par passage</li> </ul>
<b>VERTS</b>	<ul style="list-style-type: none"> <li>Une fois tous les <b>15 jours</b> selon le calendrier Intradel</li> <li>D'avril à novembre, à raison d'<b>1 m<sup>3</sup> MAXIMUM</b> par passage</li> <li><b>GRATUIT</b></li> </ul>

**SANS OUBLIER le RECYPARC accessible GRATUITEMENT du mardi au samedi (04/247 25 27)**





*Gregory Philippin, Echevin des Sports :*

## « Je cours pour ma forme » ne s'essouffle pas, bien au contraire ...

**L'aventure recommence ce 23 mars à 19h au complexe sportif François Heine...**

Pour ceux qui ne savent pas de quoi il s'agit, « Je cours pour ma forme » est un concept qui existe depuis 5 ans et qui apprend ou réapprend à courir. Que l'on soit jeune ou moins jeune l'objectif n'est pas la compétition, mais l'amélioration de ses performances personnelles en pratiquant une activité sportive dans une ambiance conviviale. Trois programmes « classiques », balisés par les spécialistes du jogging de « Je cours pour ma forme » sont proposés :

**0 – 5 kms :** Il est destiné aux débutants ! Aucune compétence sportive n'est requise. Pas d'élitisme ni d'esprit de compétition ! On évolue de manière très progressive...

**5 – 10 kms :** Le but est, par un entraînement progressif qui inclura quelques phases de travail en résistance, d'atteindre le seuil des 10 kms. Comme certains ont abandonné le jogging durant l'hiver ou ont réduit les entraînements, nos moniteurs veillent à assurer une reprise en douceur

**10 + Vitesse :** La nouveauté de cette année. Pour permettre à nos coureurs de continuer à progresser. Cette formule est aussi intéressante pour les coureurs qui participent à des compétitions et souhaitent rejoindre un groupe pour s'entraîner. On ne se focalisera pas sur la performance, le but n'étant pas de courir à 15 ou 16 km mais d'augmenter sa vitesse de base en combinant endurance et résistance, mais aussi et surtout en y prenant du plaisir ... :

**A Ans, un groupe transitoire «8-12»** orienté vers la « promenade », avec la découverte de lieux intéressants ou pittoresques des environs est prévu.

Il faut savoir que l'inscription de départ ne vous enferme pas dans un groupe, le joggeur peut changer en fonction de son évolution personnelle.

Soulignons que le groupe participe aussi à de vrais joggings en Province de Liège,

mais aussi à l'étranger comme en 2014 à Lisbonne, en 2015 à Florence, et aussi en 2016 sur le Côte d'Opale.

**Inscriptions :** il suffit de se présenter ce 23 mars vers 18h30 afin de compléter votre inscription. Montant de l'inscription : 20 Euros pour l'année, assurance comprise.

**Au niveau matériel, rien de particulier :** short, t-shirt ou sweat

Il est conseillé de porter de bonnes chaussures de jogging, un short, un t-shirt ou un sweat et le cas échéant en cas de pluie une veste adaptée et c'est parti.

**Installations :** Les sportifs peuvent se changer dans les vestiaires du tennis club installé dans le complexe François Heine et profiter de la cafétéria pour y reprendre leur souffle.

Et voilà, rien de plus simple, vers 19h15, les entraînements débuteront dans la joie et la bonne humeur ! Ah, jogging, quand tu nous tiens ...

**Pour tous renseignements :**  
José Istaz - 0498 63 40 59.

## NAISSANCES

Ciatto Noah	20/11/2015	Massaro Elisabeth	5/12/2015	Muller Arthur	10/12/2015	Kitoko Thiago	17/12/2015
Yassir Insaf	25/11/2015	Ouriagli Amine	8/12/2015	Cammilleri Iliana	15/12/2015	Fecondo Alessia	18/12/2015
Luparelli Livia	25/11/2015	Kandil Naël	3/12/2015	Crimenti Dario	13/12/2015	Vandormael Ina	19/12/2015
Voets Côme	28/11/2015	Naït Moussa , Sofiane	8/12/2015	Cavenaile Cyril	14/12/2015	Belazouz Ayssam	19/12/2015
Dell'Aera Loïc	22/11/2015	Faz Nouria	7/12/2015	Elmekki Nour	15/12/2015	Dietz Adam	19/12/2015
Tsadjobo Taslima	1/12/2015	Dethier Arthur	8/12/2015	Giarratana Eva	8/12/2015	Kurt Aylan	15/12/2015
Moujahid Assya	4/12/2015	Dabeye Gabriel	10/12/2015	Alexis Hugo	17/12/2015	Brand Elia	17/12/2015
Azzouzi Ilyas Driss	4/12/2015	Ngouongue Nouobessi, Eva	27/11/2015	Jost Eliah	16/12/2015	Renson Victor	26/12/2015
Knel Esteban	30/11/2015	Lemoine Mathias	8/12/2015	Bouhriss Camelia	17/12/2015	La Delfa Mathéo	15/12/2015

## MARIAGES

NICOLOSI Daniel & KARIM Halima	05/12/2015	DELHEZ Pol & BERNARD Joële	15/12/2015	PÉTRY Philippe & JAMART Chantal	05/01/2016
BLAL Yamin & IMAANKAF Soumaya	05/12/2015	RASKIN Bernard & BORLÉE Sabine	29/12/2015		

## DÉCÈS

REMIENCE Fernande, 29/01/30 - 09/11/15	Ans	LEBURTON Eugène, 19/08/35 - 17/12/15	Xhendremael
FRONQUET Francis, 24/01/37 - 28/11/15	Ans	VANANDROYE Pierre, 11/03/31 - 17/12/15	Ans
L'HOEST Servais, 17/03/28 - 28/11/15	Xhendremael	WLODARCZAK Lucienne, 14/10/27 - 17/12/15	Alleur
DEMONCEAU Rose, 25/08/16 - 30/11/15	Ans	MARX Jacques, 22/04/31 - 22/12/15	Alleur
NEURAY Pierre, 15/05/43 - 02/12/15	Ans	VANROY Lambert, 01/11/31 - 22/12/15	Xhendremael
JANSSEUNE Willy, 25/01/36 - 03/12/15	Alleur	TOMBALLE Léon, 15/05/30 - 22/12/15	Alleur
SMETS Jules, 31/08/38 - 03/12/15	Ans	ROUSSEAU Paul, 06/02/40 - 23/12/15	Ans
BADA Suzanne, 04/08/23 - 04/12/15	Loncin	POLETTI Claude, 20/05/53 - 28/12/15	Alleur
DENGIS Rose, 19/07/42 - 05/12/15	Loncin	BAILLIEN Fernande, 01/05/34 - 30/12/15	Alleur
MARECHAL Joseph, 14/05/28 - 05/12/15	Ans	HANSENS Victor, 15/11/40 - 30/12/15	Alleur
KINGEN Fernand, 25/02/32 - 07/12/15	Ans	BEROS Tone, 29/05/33 - 01/01/16	Alleur
ELIA Ignazia, 17/09/33 - 11/12/15	Alleur	VAN der SCHUEREN Véronique, 11/03/38 - 03/01/16	Alleur
BEAUFORT Michel, 19/08/46 - 12/12/15	Ans	HÉRMAN Christian, 10/04/42 - 03/01/16	Alleur
DUBOIS Jean Marie, 04/02/44 - 13/12/15	Loncin	SOUFFRET Julien, 27/02/30 - 05/01/16	Ans
SMIT Joséphine, 21/07/55 - 14/12/15	Alleur	BOUFFIUX Marie-Thérèse, 26/10/28 - 31/11/2015	Alleur
DE WIT Françoise, 22/09/23 - 16/12/15	Ans		



*Conseil Consultatif Communal des Aînés :*

## VOISINS! ....

« Rester attentif à un **voisin âgé**, à **mobilité réduite** ou **isolé**, c'est une preuve de **solidarité!** »

Près de chez nous habitent souvent des personnes âgées ou isolées. On se salue, on entame une petite conversation. Un jour, c'est souvent avec surprise que nous réalisons qu'on ne voit plus guère cette personne, ses volets ne sont pas toujours ouverts, sa boîte aux lettres n'est pas souvent relevée, la poubelle traîne parfois quelques jours. Bien sûr, son chien est mort, elle ne se promène plus, c'est normal. Sa fille est partie travailler au loin ? Un certain mal-être s'est probablement installé, impliquant un repli sur soi et un manque de communication.

Ouvrez vos yeux, sinon votre cœur à vos voisins isolés ! N'hésitez pas à demander

à un autre voisin s'il a des nouvelles, allez sonner directement chez la personne ou même allez plus loin dans la démarche si votre inquiétude persiste.

Rester chez soi est le souhait de la plupart des personnes, souhait tout à fait compréhensible qu'il faut essayer de respecter. Souvent, les enfants sont éloignés. Les voisins ne se connaissent plus comme auparavant. La vie en famille est devenue plus rare. Si, près de chez vous, vous soupçonnez ce genre de détresse, ouvrez l'œil.

Même en dehors des cas graves, un conseil pour un dépannage urgent, un bonjour ou un sourire seront déjà une aide ou une

amélioration à la vie journalière de la personne isolée. Elle le ressentira comme un soulagement, une tranquillité d'esprit voire une bouée de sauvetage s'il y avait urgence.

Et si vous-même, vous ne vous sentez pas fier sur vos jambes, n'hésitez pas à en parler à un proche ou à un voisin qui pourra servir de relais.

**Merci d'avance pour votre aide précieuse dans cette démarche.**

Le Conseil Consultatif Communal des Aînés sous le patronage de l'Echevinat du Troisième Age



Thomas Cialone, Premier Echevin  
et Président du Centre Culturel

# Agenda Culturel

Mardi 2 février à 20h

## Cycle de conférences

«Etre mieux avec soi... et les autres»



Libérez-vous de vos souffrances... par la Présence

Conférence par Pascal Hastir, praticien de la pleine conscience

Vous trouverez plus d'informations sur son travail sur le site internet [www.pascalhastir.com](http://www.pascalhastir.com)

Atelier : 06 et 07 février

Venez expérimenter le processus d'Auto Accompagnement en pleine conscience par la pratique d'exercices concrets et variés. Infos et inscriptions : 0486/46 35 74 - e.faniel@confianceensoi.be / Prix : 220 euros

Mercredis 11/05 - 14/09 - 23/11

## Cycle de conférences «Etre mieux avec soi... et les autres»

En partenariat avec «confianceensoi.be»  
**Mercredi 11/05** Evelyne Faniel : «Tous humains, au-delà de nos différences»

**Mercredi 14/09** Claude François : «Y a d'la joie... de vivre»

**Mercredi 23/11** Christian Junod : «Ce que l'argent dit de vous»

30€ l'abonnement pour les 4 conférences  
1 conférence : 10€/8€ (prévente & membre CcA) / 1,25€ (art.27)

Vendredi 5 février à 20h30

## Jazz Al'Trappe : TAB

Alex Beaurain : guitares acoustiques, Fred Becker : saxophones ténor et soprano, flûte bansuri, Fred Malempré : percussions  
Paf : 9€ / 7€ (prévente & membre CcA) / 1,25€ (art.27)

Dimanche 14 février à 14h

## Carnaval folk : pour petits et grands

Comme tous les ans, le carnaval folk de Rif'Zans l'Fièsse sera l'occasion pour les plus jeunes de s'initier à la musique et aux danses que nous apprécions tant.

Comme c'est le carnaval, n'oubliez pas de venir déguisé!!! Les meilleurs pourront remporter le concours habituel avec quelques prix à gagner.

Infos : 0497/32 28 02 (Matthieu)

Mardi 16 février à 20h30

## Webetic, nos enfants sur le net en toute sécurité



A destination des enseignants, éducateurs et parents. Vous repartirez avec une véritable 'boite à outils' composée de trucs et astuces à mettre en place au sein de votre famille pour intégrer internet dans l'éducation de vos enfants.

Paf : 3€

Mercredi 24 février de 15h à 17h

## Wiki'Ans

Appel à tous les habitants de Ans et de ses entités!

Le Centre culturel et la bibliothèque se lancent dans la création d'une mémoire collective de notre commune grâce à une plate-forme wiki! 4 séances d'information pour découvrir la démarche et l'outil. Bibliothèques de Xhendremael (1, place de l'Eglise à Xhendremael) : Samedi 6 février de 10h à 12h, Arsène Soreil (168, rue W. Jamar à Ans) : Mercredi 10 février de 15h à 17h, Loncin (110, rue de Jemeppe à Loncin) : Vendredi 19 février de 17h à 19h, Alleur (15/17, rue des Messes à Alleur) : Contact : Laurent Van Ngoc - 04/247 73 36 - lvannogoc.cca@skynet.be

LUNDI 22 février, à 14h30

## Voyage Evasion : New-York - Manhattan

Par Georges Piaia et Nany Mailleux  
Prix (goûter inclus) : membres ENEO : 4€ / non-membres ENEO : 6€. Contact : Ghislain Havelange - 04/263 50 55

du Mardi 23 → Vendredi 26 Février

## Pièces à Convictions



Animations scolaires

Pendant 4 jours, le Centre culturel d'Ans accueille une centaine de jeunes étudiants de l'Athénée Royal d'Ans et du Collège Saint-François d'Assise. Ceux-ci vont réfléchir, débattre et créer sur la question du «Genre».

Vendredi 26 février à 18h30

## Spectacle-Expo

Le Centre culturel d'Ans et les étudiants sont fiers de vous inviter à venir boire le verre de l'amitié et vous présenter leurs diverses créations sous forme de spectacle et d'exposition.

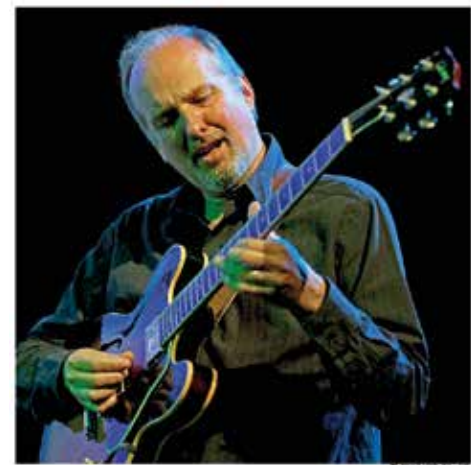
Paf : 2€

Vendredi 4 mars à 20h30

## Jazz Al'Trappe :

### Peter Hertmans Quartet

Paf : 9€ / 7€ (prévente & membre CcA) ; 1,25€ (art.27)



Centre  
Culturel  
d'ANS  
a.s.b.l.

Centre culturel d'Ans asbl,  
place des anciens combattants,  
B-4432 Ans-Alleur  
tél 04/24 77 336  
fax 04/24 77 338  
centreculturelans@skynet.be  
www.facebook.com/centreculturelans  
www.centreculturelans.be



# Ans'emble à l'Opéra

Offre exclusive

Places de 1<sup>ère</sup> catégorie

**30 € au lieu de 80 €**

Autocar gratuit au départ de l'Administration communale d'Ans

**Mardi 12 avril 2016  
à 20h00**

**Dimanche 26 juin 2016  
à 15h00**

**Manon Lescaut  
de Giacomo Puccini**

**La Bohème  
de Giacomo Puccini**



**Théâtre Royal de Wallonie  
Place de la République française - LIEGE**



**Vente des places : Commune d'Ans - Echevinat de la Culture**

**Autocar au départ de l'Administration communale : mardi 12/4 19h00 - dimanche 26/6 14h00**

**Franck BERNARD - Tél. : 04 247 72 74**

**Paiement à la réservation et en liquide uniquement, pour le 29 mars au plus tard**

**Sous l'égide de Thomas CIALONE, Premier Echevin en charge de la Culture**



# Les sacs de caisse jetables



**L'utilisation des sacs en plastique jetables devrait être prohibée en Région wallonne à partir du second semestre 2016 pour les sacs de caisse, et en 2017 pour les autres types de sacs, comme les emballages pour fruits et légumes en vrac,**

En 2003, trois milliards de sacs jetables étaient distribués par année en Belgique. Cela représentait 680 sacs par an et par ménage (presque 2 par jour!) et 15.000 tonnes de déchets non recyclés. Or, le sac de caisse a un usage moyen de 20 minutes, mais il met environ 400 ans pour se décomposer.

Ces sacs en plastique à usage unique sont faits en polyéthylène haute densité (PEHD). La production de ce plastique consomme des produits pétroliers (matière première non renouvelable), de l'eau, et génère des émissions polluantes dans les eaux et dans l'air. Ce type d'emballage est, en outre, à l'origine d'une grande quantité de déchets qui ne sont pas toujours bien gérés et qui ne sont pas recyclables.

L'impact des sacs de caisse dans la nature est un danger pour nombre d'animaux : on estime que un million d'oiseaux, 100.000 mammifères marins et 100.000 tortues marines sont tuées chaque année à cause de déchets plastiques. 700 espèces sont touchées par cette problématique et, d'ici 2050 on estime que 99% des oiseaux marins auront ingéré du plastique.

Jetés à la poubelle, les sacs plastiques aboutissent soit à la décharge soit à l'incinérateur. Dans une décharge, il faut compter plusieurs centaines d'années pour obtenir une décomposition complète d'un sac plastique à usage unique. Quant à l'incinération, elle génère des émissions de

gaz à effet de serre, elle participe à l'acidification atmosphérique et à la formation d'oxydants photochimiques.

Suite à l'instauration de la taxe "pique-nique" sur les objets à usage unique, effective depuis 2007, imposée aux distributeurs, ces derniers ont accéléré le changement dans les grandes surfaces et, de ce fait, ont modifié le comportement des consommateurs.

Selon Coméos (porte-parole du Commerce et des Services) ses membres ont réduit de 93% (en poids) la quantité de sacs en plastique distribués gratuitement entre 2003 et 2013.

Si dans les grandes surfaces des grands progrès ont été enregistrés il y a encore des secteurs qui doivent améliorer leurs pratiques en matière de sacs jetables : les petits commerces (pharmacies, boucheries, boulangeries, librairies,...) et les marchés

Pourtant les alternatives sont nombreuses et variées :

- Le box pliable: Il prend peu de place dans le coffre de la voiture
- Le smart box: bac en plastique avec anses, adapté aux caddies
- Le cool box: bac souple avec des parois isolantes qui permet le transport de surgelés
- Le sac en plastique réutilisable en PELD (polyéthylène basse densité): robuste et d'un prix modique à l'achat. La grande surface vous le remplace gratuitement, lorsqu'il est abîmé. Il existe des sacs en plastique réutilisables isothermes qui permettent de transporter des surgelés.

- Le sac en polypropylène tissé: bien plus robuste que le sac en polyéthylène il a une capacité plus importante.
- Le sac en coton ou en toile de jute: certains de ces sacs sont prévus pour transporter les bouteilles de vin et comportent six compartiments.
- Le caddy à roulettes: cet objet lié, dans notre imaginaire, aux mamies s'est modernisé ces dernières années et connaît un nouveau succès.
- La caisse en carton: il s'agit d'emballages secondaires qui regroupaient les produits avant que ceux-ci ne soient mis en rayon sont mis à disposition des clients dans certaines grandes surfaces.
- Le sac biodégradable qui peut, en outre, être remis dans la collecte sélective de déchets organiques ou dans un compost.

On distribue des sacs biodégradables, généralement en amidon de maïs, dans certains commerces. C'est une bonne alternative à condition qu'ils soient effectivement biodégradables (marquages OK compost et OK biodégradable), réutilisés (c'est un énorme gaspillage de ne les utiliser qu'une fois) et, qu'en fin de vie, ils soient incorporés dans un compost.

En attendant la prochaine interdiction totale de ces sacs en plastique, vous pouvez prendre l'initiative d'apprendre à vous en passer, vu les nombreuses alternatives à votre disposition.

Pour plus d'informations, je vous invite à consulter le site [www.ecoconso.be](http://www.ecoconso.be), comme d'habitude

Thierry Coenen  
Conseiller communal



# La venue de **Saint-Nicolas** à la **crèche** Nicolas Gélon

Pour le plus grand plaisir des petits et des grands, Saint-Nicolas s'est rendu à la crèche communale d'Ans ce 4 décembre 2015.

Le patron des petits enfants a recueilli bisous et confidences de la part des bambins, le tout, aidé dans sa distribution de cadeaux et de bonbons par Madame Nathalie DUBOIS, Echevine de l'Instruction publique et de la Petite Enfance, Madame Stéphanie Ferrante, Directrice ff de la crèche ainsi que tous les membres du personnel.

Pour le bonheur des papilles, des spéculoos, des gaufres et des madeleines « maison » ont été confectionnés par nos talentueuses cuisinières.

Merci Saint-Nicolas, les petits bouts de la crèche promettent d'être sages afin de te revoir l'an prochain !

## FOU DE FOOT, le « **CIPA** » t'attend...



Tu as entre 5 et 13 ans, ta passion c'est le foot ! Tu désires t'initier ou te perfectionner, le CIPA (Centre d'Initiation, de Perfectionnement de Football d'Alleur) t'accueille tous les lundis de 18h15 à 19h30 au complexe sportif François Heine, route Militaire à Alleur.



Le « CIPA », à l'initiative de la Régie AnSports, avec le soutien du Collège communal a entraîné jusqu'à présent près de 130 enfants. Le CIPA s'adresse à des jeunes joueurs désireux de pratiquer le football, qu'ils soient affiliés ou non à l'URBSFA.

Les séances d'entraînement sont dispensées par des moniteurs diplômés, enseignants de formation à la base.

Renseignements et inscriptions : Régie communale AnSports : 04 247 72 75 ou sur place.





*Jean-François Bourlet, Président du CPAS,  
en charge des Affaires économiques et de l'ADL*

## Ans se développe ...

### Ils se sont installés à Ans :

- **Isalys : Textile dames et accessoires**

Chaussée du Roi Albert, 1B - 4431 Loncin  
04 367 48 46

- **Vap-Ez : Cigarettes électroniques**

Rue de la Station, 61 - 4430 Ans  
04 263 70 77

### Ils déménagent

- **Ippon sport : Articles de sport**

Vous reçoit dorénavant  
rue des Français, 273 - 4430 Ans

- **Les merveilles d'Anémone**

Vous reçoit dorénavant  
rue de la Station, 33 - 4430 Ans

- **Intemporel : Accessoires féminins**

Vous reçoit dorénavant  
rue des Lambert Dewonck, 246 - 4432 Alleur

**Vous souhaitez apparaître dans cette rubrique ?** Contactez l'Agence de Développement Local :  
Anne MOREAU - 04 247 72 95 - [anne.moreau@ans-commune.be](mailto:anne.moreau@ans-commune.be)



# 17 février : l'ADL organise le 2<sup>e</sup> atelier pour les commerçants : « La présence sur les réseaux sociaux »

Suite au succès rencontré par l'atelier organisé en collaboration avec M. Marc-Alexandre Legrain en octobre dernier, l'ADL vous propose un nouvel atelier ayant pour thème « Présence des commerces sur les réseaux sociaux » présenté une nouvelle fois par M. Legrain.

Cette soirée totalement gratuite vous permettra d'envisager l'intérêt de la présence sur les réseaux sociaux pour les commerces et d'optimiser au mieux votre activité sur ces réseaux.

Nous vous donnons rendez-vous le 17 février 2016 à 18h30 à la salle des mariages (2<sup>e</sup> étage) de l'Administration communale.

Inscriptions au 04 247 72 95-93  
[anne.moreau@ans-commune.be](mailto:anne.moreau@ans-commune.be)  
ou [amelie.cialone@ans-commune.be](mailto:amelie.cialone@ans-commune.be)





# LES 5 BIBLIOTHEQUES D'ANS

Vous souhaitez une année riche en découvertes littéraires. La Lecture nous distrait, nous fait voyager, nous nourrit. Elle nous permettrait aussi de lutter contre la dépression, de surmonter nos phobies et d'appivoiser nos angoisses (Lire à ce sujet : Alain Golomb : petit guide des lectures qui aident à vivre et Pierre-André Bonnet : La bibliothérapie en médecine générale, disponibles....en bibliothèque). Les bibliothèques vous proposent une fois par mois un Cercle de Lecture axé sur la découverte de coups de cœur littéraires et le groupe « Lecture Plurielle » qui se réunit deux fois par mois autour de thèmes et visites culturelles.

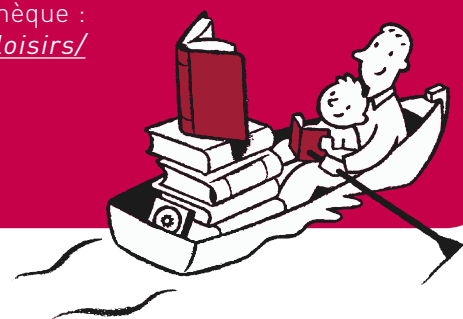
Il y a des heures du conte, pour enfants, certains mercredis après-midi à la bibliothèque Arsène Soreil (côte d'Ans) et certains jeudis à la bibliothèque de Xhendremael.

Pour rappel, l'inscription des moins de 18 ans est entièrement gratuite et l'adhésion au Pass bibliothèque des adultes est de 6 € par an. Il vous permet la fréquentation de toute une série de bibliothèques en Province de Liège dont la bibliothèque des Chiroux.

Pour tout savoir sur les bibliothèques d'Ans et la ludothèque : [www.ans-commune.be/loisirs/culture/bibliotheques](http://www.ans-commune.be/loisirs/culture/bibliotheques)  
Tél : 04 247 73 56



*Thomas Cialone,  
Premier Echevin.*



## LA LUDOTHEQUE D'ANS : UNE VRAIE CAVERNE D'ALI BABA



Saint-Nicolas et Père Noël ne sont plus les seuls à proposer des jeux de qualité. Il y a aussi la ludothèque d'Ans, riche de plus de 1300 jeux de société à emprunter.

Sont disponibles également des jeux en bois et d'extérieur qui font fureur dès que les beaux jours reviennent... sans oublier les jeux pédagogiques à destination des logopèdes ou des professionnels de l'enfance.

« La Cave de Ludo » est située dans la bibliothèque « Arsène Soreil », rue W. Jamar, 168 à 4430 ANS.

Elle est accessible le mercredi de 14 h00 à 16 h00 et le samedi de 10 h00 à 12 h00 et est gérée par « La Ligue des Familles ».

L'inscription est gratuite. Prêt d'un jeu : 0,50 € pour 15 jours.



## Le saviez-vous ?

En Belgique, avant 1849, c'est habituellement le destinataire qui paye le coût de transport par les postes du pli qui lui est adressé, et à un prix très élevé. De ce fait, beaucoup de destinataires refusent les lettres trop coûteuses, tandis que certains, aux faibles revenus, dessinent de petits symboles sur l'enveloppe pour communiquer et ainsi correspondre gratuitement malgré le refus du pli présenté.

C'est dans ce contexte que naît le timbre-poste. Il a été une révolution dans le système postal car il a substitué le « port payé » au « port dû », avec un abaissement considérable du prix perçu pour le transport, entraînant ainsi un accroissement immédiat du volume des correspondances.

C'est donc en 1849 que la Belgique émet ses premiers timbres postaux.

A l'instar de M. Christian Brokamp, qui nous a fait parvenir le timbre-poste suivant édité en 1969 et qui met en valeur l'échangeur de Loncin, vous êtes peut être le possesseur d'une pièce particulière qui illustre notre histoire locale.

Si c'est le cas, n'hésitez pas à nous en faire part en contactant M<sup>me</sup> Pascale Galhaut 04/247.72.73.



## Noces de diamant des époux BOURLET-HERMKENS.

C'est à leur domicile que Nicolas Bourlet et Monique Hermkens ont évoqué en compagnie du Président du Conseil communal, Francy Dupont, 60 années d'une vie commune entamée le 24 décembre 1955. Lors de cette cérémonie qui se déroulait en toute convivialité, ils ont reçu les cadeaux de circonstance ainsi que les félicitations épistolaires du Palais royal.

Cette cérémonie du 22 décembre clôturait, de belle manière, l'année 2015 et qu'il nous soit permis de souhaiter à tous nos jubilaires et à leurs proches une bonne et heureuse année 2016.



## « Un Pull pour tous » Du 25 au 30 janvier 2016

### Grande Collecte de Vêtements

- Au local de l'école de devoirs à l'école Henri Lonay (de 15h à 17h30 lundi, mardi et jeudi)
- Au local du comité des Tarames rue W. Jamar 6 à Ans (de 15h à 18h)
- A admistration communale d'Ans, Service PCS, 2<sup>e</sup> étage (tous les jours ouvrables de 9h à 17h et de 14h à 17h)

La collecte sera suivie d'une bourse aux vêtements le samedi 6 février 2016 de 13h à 17h au profit de l'ASBL des oeuvres scolaires de l'école Henri Lonay

A l'initiative du comité de quartier du Lonay en collaboration avec le Plan de Cohésion sociale d'Ans et de l'asbl les Tarames

Sous l'égide du Bourgmestre, Stéphane MOREAU, et de l'Echevin des Affaires sociales, Henri HUYGEN





# VENEZ VOUS DÉTENDRE AUTOUR D'UN VERRE ENTRE AMIS



LE PREMIER VERRE DE VIN OU SOFT  
VOUS SERA OFFERT ENTRE 17H ET 18H30

30/01

CHATEAU DE  
WAROUX

MISS JEWELL

DGN & JAY C

MIC DEL SANDO

ESTEBAN K

JONA B

DOUBLE CHEESE

MIC DEL SANDO

ESTEBAN K

20/02

PLACE NICOLAÏ  
ANS

À L'INITIATIVE DE PATRICE LEMPEREUR, PRÉSIDENT DU CONSEIL DE QUARTIER D'ANS COTEAUX  
SOUS L'ÉGIDE DU BOURGMESTRE STEPHANE MOREAU ET DE L'ÉCHEVIN NATHALIE DUBOIS



## EXPO PHOTOS



Le club Photo Loncin Loisirs organise sa **39<sup>e</sup> exposition photo**  
les **samedi 13** (14 h à 20 h) et **dimanche 14 février** (10 h à 19 h).

En marge de l'exposition, présentation d'une trentaine de photos sur Ans d'hier et d'aujourd'hui,  
issues de la collection de Monsieur Macours ainsi que les toiles et œuvres de Mesdames Melon  
et Jacques.

*Avec le soutien et la coopération de la commune d'Ans et de ses représentants*

**Entrée gratuite**



**Salle des fêtes Henriette  
Brenu rue Gilles Magnée à Ans**  
(terrain de football d'Ans,  
entrée entre les n°121 et 123).

5 FÉVRIER 2016 HALL OMNISPORT DE LONCIN



# ITTF LEGENDS TOUR

ticketmaster®  
ticketnet.be

070 660 601 (0,30 €/min)



JEAN-MICHEL SAIVE



JAN-OVE WALDNER



WERNER SCHLAGER



JÖRGEN PERSSON



JEAN-PHILIPPE GATIEN



KALINIKOS KREANGA



Province  
de Liège

Sports



DONIC  
TUNED TO PERFECTION



红双喜  
DHS



www.ittflegends.com

Avec le soutien de Stéphane Moreau, Bourgmestre d'Ans.