

Route des clochers

Départ : Fort de Loncin

Sortir du fort et prendre à gauche [rue des Héros](#)



Situé sur l'actuelle Chaussée de Bruxelles, le Fort de Loncin a été construit en 1888 par le Général de Brialmont et faisait partie de la ceinture de 12 forts destinés à défendre Liège en cas d'invasion allemande. Son rôle était surtout de protéger la chaussée Liège-Saint Trond et la ligne de chemin Liège-Bruxelles. Le fort de Loncin est un but parfait pour des visites, certes recueillies, mais également passionnantes car bien qu'il fût partiellement détruit le 15 août 1914, il revit désormais grâce à des bénévoles qui lui ont, en plus de le restaurer complètement, offert un musée retraçant sa merveilleuse épopée.

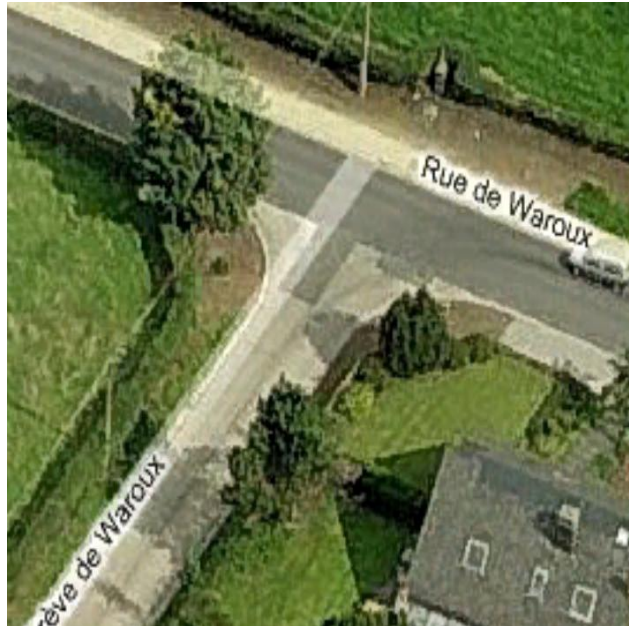
Prendre à gauche [rue du cheval d'or](#)



Continuer [rue du Cheval d'Or](#) à travers champs
Au bout de la [rue du Cheval d'Or](#), tourner à droite, [Drève de Waroux](#)



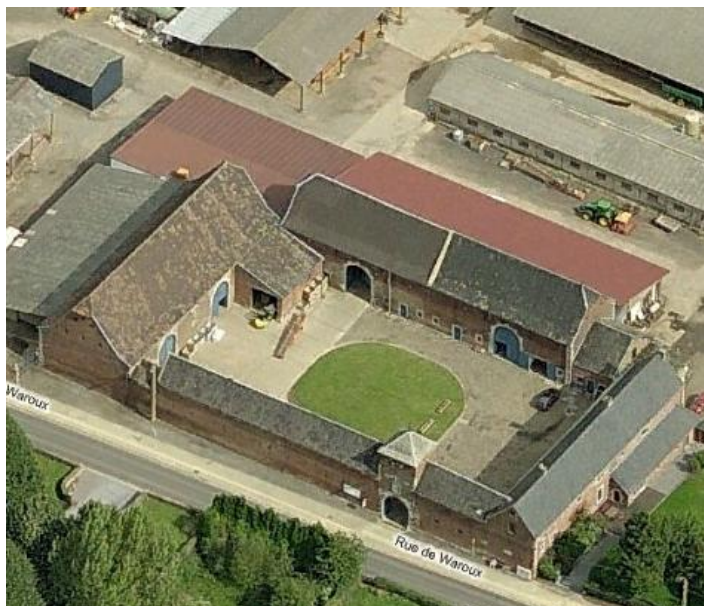
Au bout de [la Drève de Waroux](#), tourner à gauche [rue de Waroux](#)



Passage à proximité du Château de Waroux et de la Ferme de Waroux



Le nom de Waroux évoque la terrible guerre des Awans et des Waroux qui opposa la noblesse hesbignone de 1298 à 1335. L'édifice actuel est d'origine médiévale comme en attestent le donjon à base carrée et la muraille circulaire de silex, l'entrée est à l'opposé du donjon et la cour intérieure de forme polygonale marie la brique et la pierre de taille. Waroux est un des rares châteaux belges de forme circulaire. Acquis par la commune en 2005, classé en 1977, il accueille régulièrement des expositions de prestige et des manifestations exceptionnelles.



Classée depuis 1977 : face au château, ce vaste quadrilatère classique est formé d'une aile d'habitation du 17^{ème} siècle (1645) et de trois ailes de briques, calcaire et tuffeau du 18^{ème} siècle sous bâtières de tuiles souvent à coyaux

Après la [Ferme de Waroux](#), prendre à droite, [chemin de Waroux à Lantin](#)



Au bout du chemin, au carrefour, tourner à gauche, [chemin de Xendremael](#) et prendre la première à droite sur ce même chemin



Au carrefour, prendre à gauche, [rue du Bourdon](#)



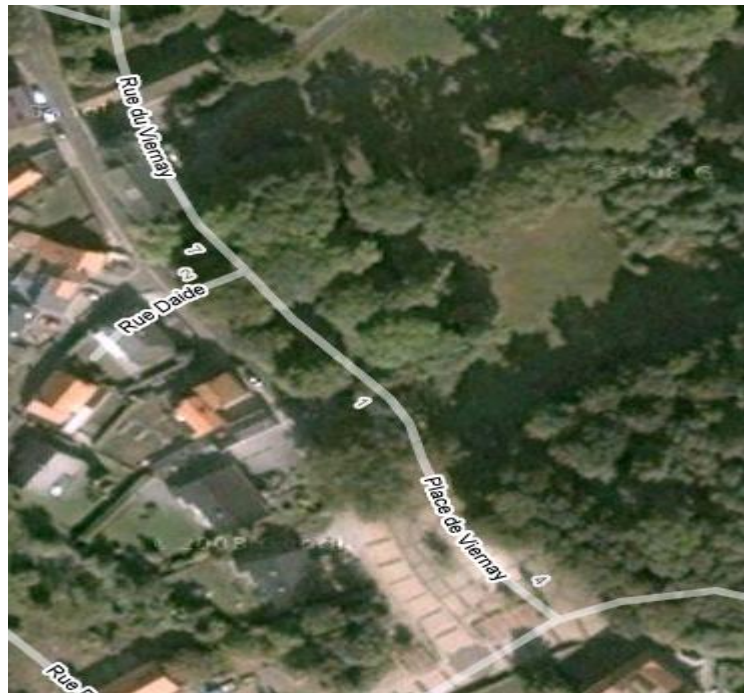
C'est un tronçon de la route romaine Liège-Looz. Très fréquentée sous l'Ancien Régime par les rouliers qui transportaient les marchandises de Liège vers le nord du pays et en ramenaient les produits fermiers (céréales, produits laitiers, viandes), elle fût détrônée par la Grand- Route Liège-Bruxelles à partir du 18ème siècle. Le Bourdon veut dire petit bourg. Au carrefour Bourdon /Juprelle, il ne faut pas manquer de voir la croix d'occis, rappelant la mort accidentelle de Herman Malouse, le 8 août 1836

Prendre la deuxième à droite [rue du Barbier](#)



Très courte, insérée entre le hameau de Viernay et l'ancien chemin de Liège à Looz. On y rencontrait trois fermes, aujourd'hui désaffectées et un petit étang, aujourd'hui remblayé. Elle doit son nom à la présence dans cette artère « d'on barbi » (coiffeur, barbier et à l'occasion, arracheur de dents)

Prendre la deuxième à gauche **Place de Viernay** et continuer tout droit **rue de Viernay**



La Place de Viernay est le centre du hameau de Viernay qui, jadis, était nettement séparé de Xendremael et avait son château, sa chapelle, ses fermes cossues, son puits public, ses sentiers , ses petites maisons et sa propre mentalité.

Prendre la deuxième à gauche **Vierneuse Voie**



Vierneuse à la même origine que Viernay ou Vergne qui signifie aune

Prendre à gauche [rue du Béguinage](#) (longue rue)



Prendre la 3^{ème} droite (petite place) et première à droite [rue de l'Etang](#)



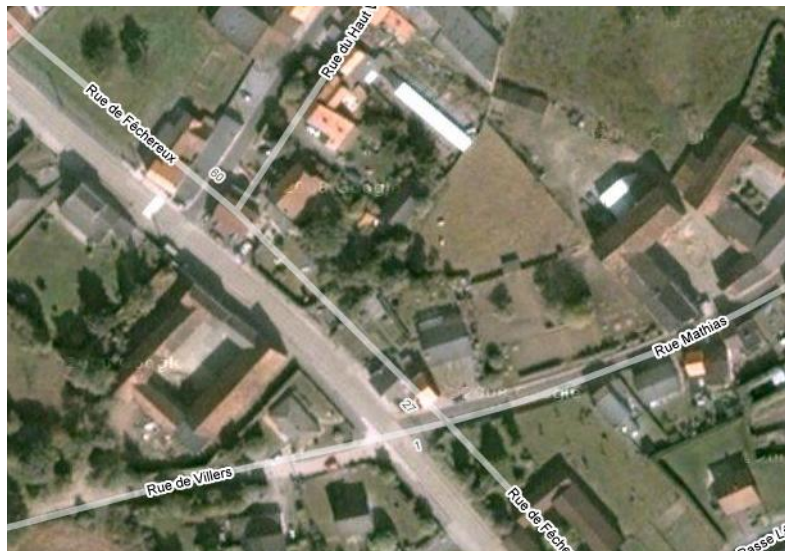
La rue de l'Etang aboutit à la place où se trouvait, jusqu'en 1934, le principal étang de Xendremael. On peut y voir également une belle ferme en carré du 18^{ème} siècle à l'intersection des rues de l'Etang et Mathias.

Prendre à droite [rue Mathias](#)



Ainsi nommée en hommage à un ancien habitant, vous y trouverez deux fermes typiques

Prendre à droite, [rue Fêchereux](#)



Lieu-dit planté de fougères. La rue de Fêchereux frôle l'endroit où était construite la Tour de Xendremael et le château-fort de l'agglomération. Cette maison-forte a été détruite en 1407 par les liégeois qui étaient adversaires de Guillaume de Xendremael. Elle ne fût jamais reconstruite. Malgré la relative étroitesse de la rue, le tram y passait d'un bout à l'autre. Il rasait certaines maisons qui tremblaient au passage des lourds convois.

Prendre à gauche [Chemin du Château d'Eau](#)



Villers-L'Évêque

Continuer [rue de la Traversée](#) et [rue de la Chapelle](#)



Vous y trouverez l'édifice religieux, à droite de la route ? La chapelle primitive avait été construite à gauche, mais le passage du tram a tout bouleversé : deux étangs ont dû être comblés pour l'installation des voies et la vieille chapelle du tige, trop proche des rails a dû être abattue, car elle se lézardait dangereusement par suite des trépidations des lourds convois. Tous les ans, à la fête du village, le dimanche qui suit le deux juillet (visitation de la vierge), le curé y procède à la mise publiques d'un cierge bénit

Prendre à droite [rue J. Valleye](#)



Le nom de cette rue est le nom d'un passeur d'hommes et agent des services de renseignements, à la frontière belgo néerlandaise, durant la première guerre mondiale. Après maints coup d'éclats, il mourut foudroyé par un fil de cloture électrifié par l'ennemi à Fouron-le-Compte, le 9 avril 1918.

Continuer tout droit [rue J. Dethier](#)



Joseph Dethier nom d'un soldat du 14^{ème} de Ligne tué lors de l'explosion du Fort de Loncin, le 15 août 1914.

Prendre la 3^{ème} à droite [rue Rond du Roi Albert](#)



Suivre le chemin et prendre à droite [rue de L'Yser](#)



Prendre à droite, [Au trou des Renards](#) (long chemin de remembrement)



Othée

Prendre à droite [Voie de Russon](#)



Continuer [rue des Gossons](#)



C'est un mot wallon, signifiant blasiers, marchands de blé, meuniers qui desservait leurs clients des endroits peu abordables pour les charrettes, à dos de leurs chevaux chargés de sacs. Dans une cour donnant sur cette rue, étaient organisés des combats de chiens et de blaireaux.

Prendre à gauche [rue Jacquet](#)



Continuer [rue H.Crahay](#) et prendre à droite [rue Joseph Lescrenier](#)



Nom d'un ancien combattant de la première guerre mondiale qui fut gazé sur le front de l'Yser par le gaz moutarde et mourut le 8 août 1931. Jetez un coup d'œil au carrefour sur le puits du mont, du nom du puits public à fait place à une Vierge.

Avant de quitter Othée, sachez que ce village abrite un parc (d'un ancien château dont il ne reste qu'une aile) qui renferme une glacière à glace naturelle. Le village compte également une autre curiosité , un moulin extracteur d'eau restauré en habitation.il à été construit en 1859.

Wihogne

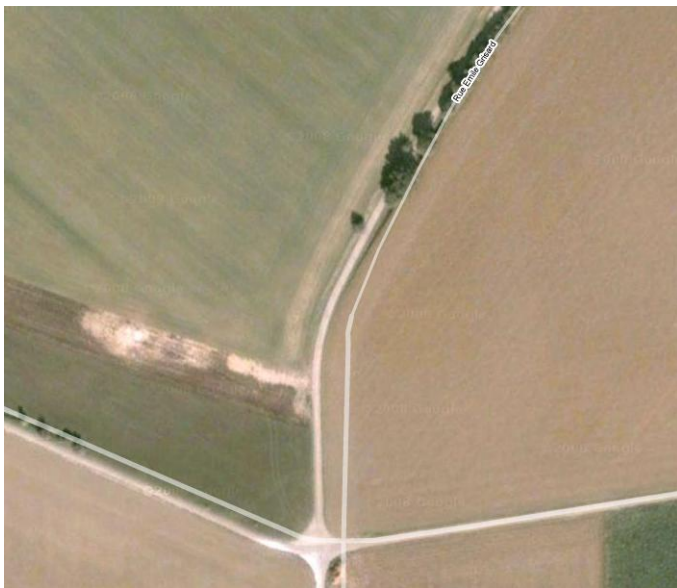
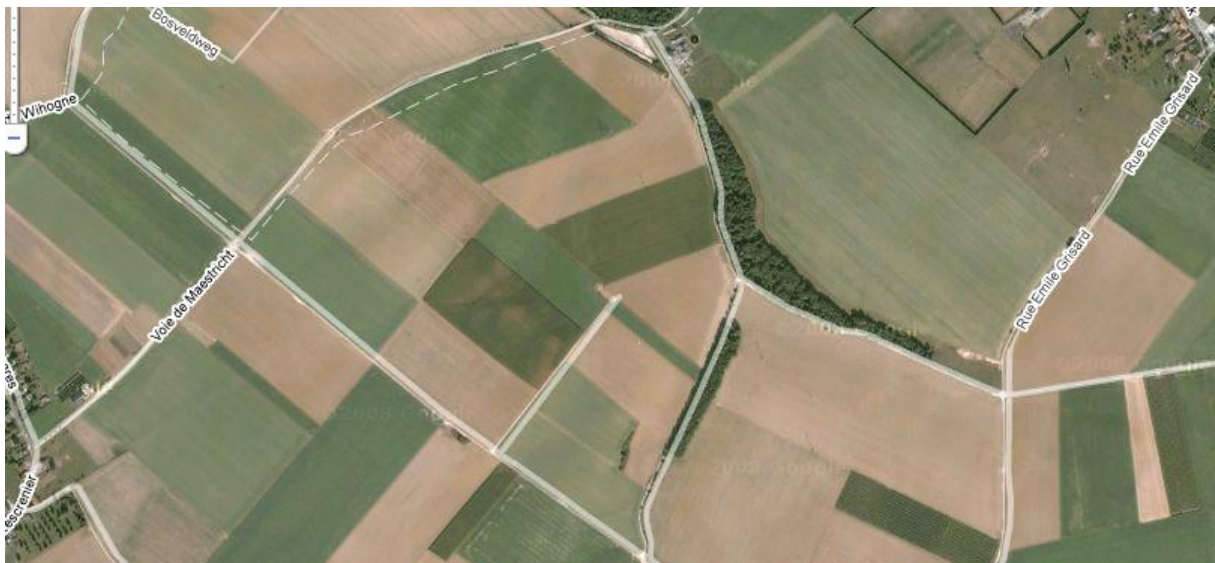
Continuer [rue de Tongres](#)



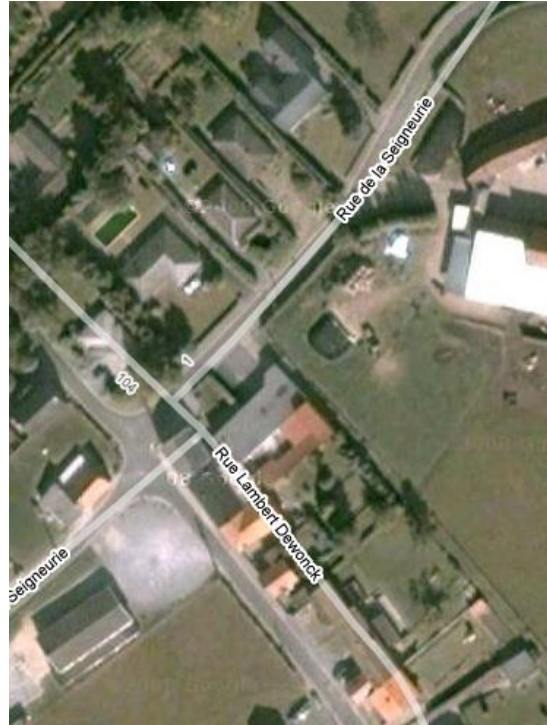
A droite [Voie de Maastricht](#) (chemin de remembrement)



Au 1^{er} croisement continuer tout droit, au 2^{ème} croisement continuer sur la gauche et au 3^{ème} croisement prendre à gauche [rue Emile Grisard](#)



Au bout du long [chemin de remembrement](#), prendre à gauche [rue Lambert Dewonck](#)
Prendre à droite [rue de la Seigneurie](#)



C'est le nom d'un ancien bourgmestre.

Prendre à droite [rue d'Heure-le-Tixhe](#)



Prendre à droite [Chaussée de Tongres](#) et directement à gauche [rue des Hayettes](#)



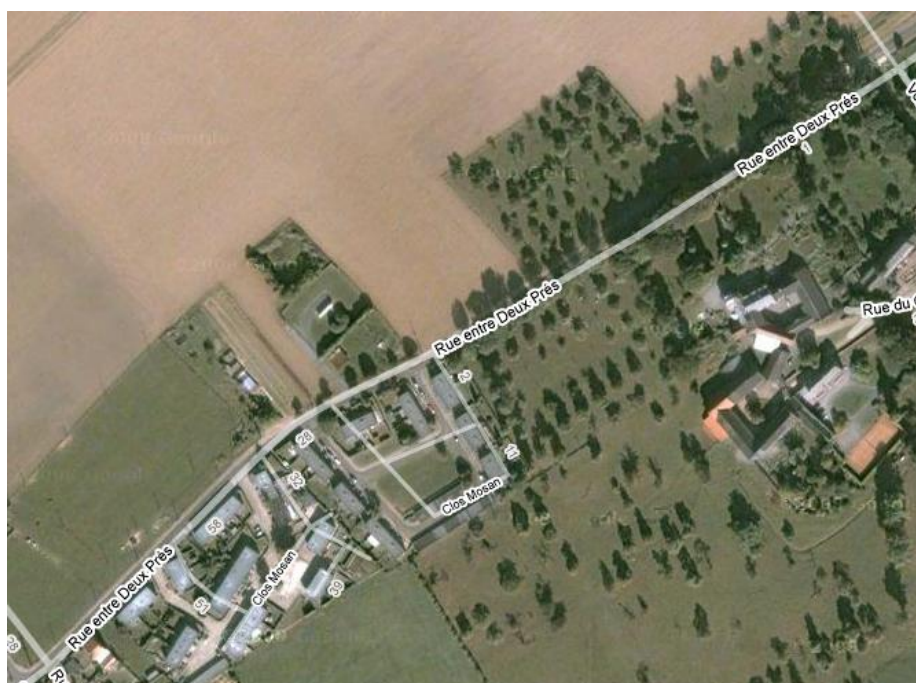
Prendre à droite [rue de la Bourgogne](#)



Prendre 1^{ère} [rue Entre Deux prés](#)



Continuer [rue Entre Deux-Prés](#)



Prendre à droite [voie de l'Espinette](#)



Prendre la 1^{ère} à droite [rue du Centenaire](#)



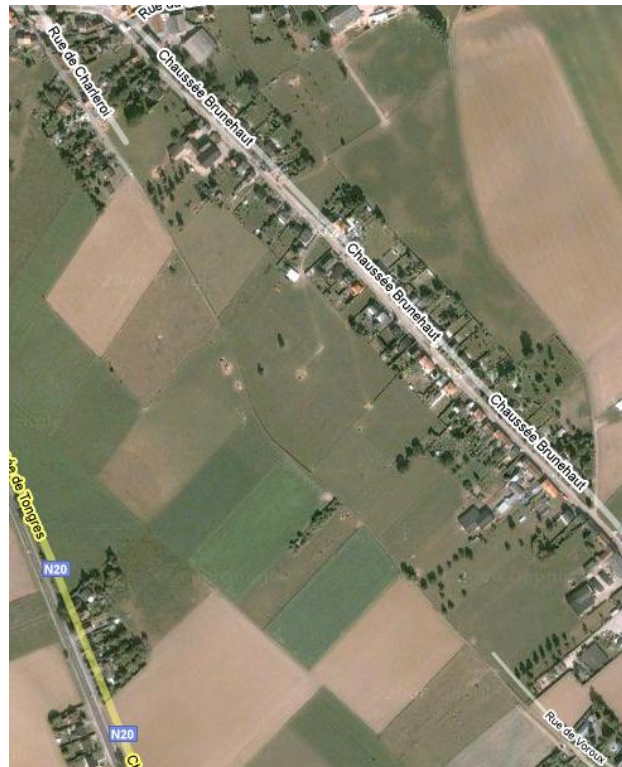
Continuer [chaussée Brunehaut](#)



Prendre à gauche [rue de charleroi](#)



Continuer [rue de Voroux](#)



Prendre à gauche
[rue du tige \(long
chemin\)](#)



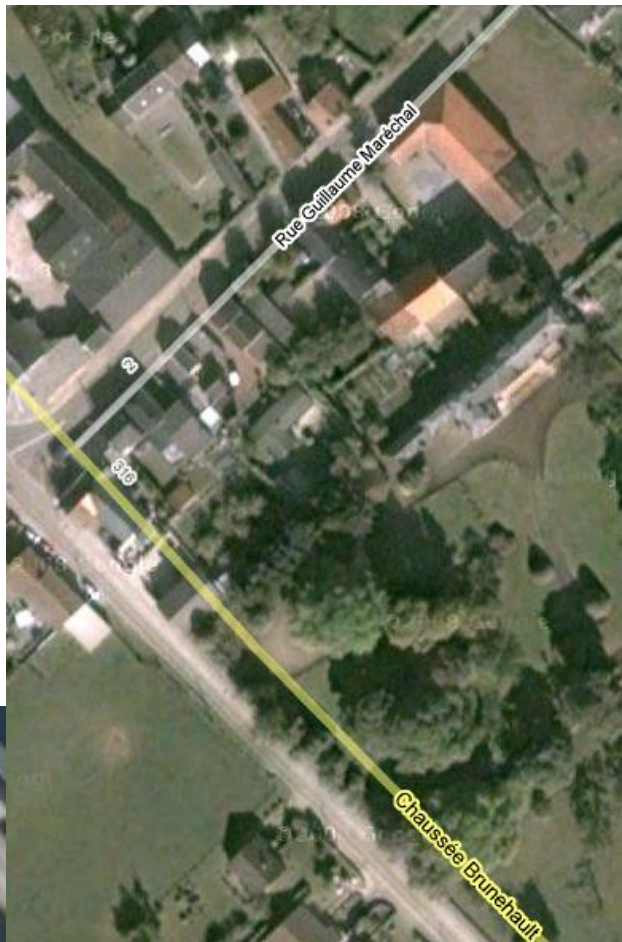
Prendre la 2^{ème} à gauche [rue Lambert Tilkin](#)



Prendre à droite [rue Guillaume Maréchal](#)



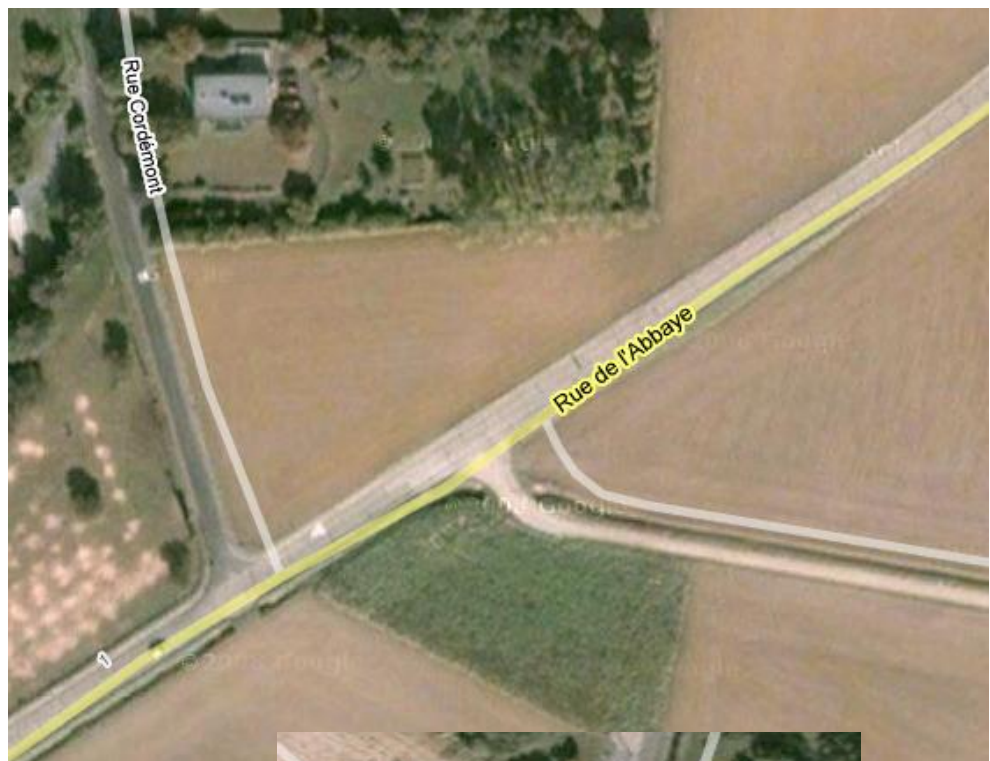
Prendre à gauche [chaussée de Brunehaut](#)



Prendre à gauche [rue des Bleuets](#)



Prendre à gauche et directement à droite [rue Cordémont](#)



Prendre à gauche [rue du Calvaire](#)



Continuer sur [Aux Saules Corbesier](#)



Tourner à droite et suivre [le chemin de remembrement](#)



Prendre à gauche [rue Provinciale](#) et continuer sur [la rue de Dalles](#)



Fexhe

Prendre à droite [chemin de remembrement](#)



Prendre à gauche [rue E. Vanal](#)



Prendre à gauche [rue Provinciale](#)



Prendre à gauche [rue Neuve](#)



Prendre à droite [rue Chinstrée](#)



Dans cette rue découvrez à droite une maison portant le millésime de 1748 et sur la gauche se dresse une ferme au portail majestueux (n° 12)

Continuer [rue de Toussaint](#) et prendre à droite [rue Fossé Botton](#)



Continuer [rue d'Anixhe](#)

Prendre à gauche [Voie du Sacrement](#)



Prendre à droite
[Barrière Saint Martin](#)



Prendre à droite [rue des Combattants](#)



Prendre à droite [rue Provinciale](#)



Continuer à droite [Rue d'Anixhe](#)



Prendre à gauche rue [Basse des Chênes](#) et continuer sur [le chemin de remembrement](#)



Au croisement prendre à gauche [le chemin de remembrement](#)



Au carrefour en face de [la voie ferrée](#), prendre à droite et la 1^{ère} à gauche arrivant sur la [Chaussée de Brunehaut](#)



Prendre à droite [rue de Lantin](#)



Suivre [le chemin de](#)

remembrement (long chemin) et continuer [rue de la Berwinne](#)



JUPRELLE

Depuis le 1^{er} janvier 1977, date de la fusion des communes, notre entité se compose de 9 villages à savoir :

- Fexhe-slins,
- Juprelle,
- Lantin,
- Liers,
- Paifve,
- Slins,
- Villers-Saint-Siméon,
- Voroux-Les-Liers,
- Wihogne.

Juprelle, commune rurale au cadre de vie agréable et calme, est nichée à proximité d'un réseau de communication important (nœuds ferroviaires et autoroutiers et aéroport de Bierset). Sa situation, aux portes de la cité ardente et de la frontière linguistique, symbolise son ouverture vers les autres.

Son terrain (35.4km² est argileux, siliceux et marneux. Une épaisse couche de limon recouvre la région, avec ça et là des traces crayeuses apparentes.

La commune de Juprelle compte actuellement quelque 8 500 habitants.

Lantin

Traverser la chaussée de Tongres arrivée [rue des Acacias](#)



Prendre à gauche [rue du Fort](#)



Continuer [rue du Flot](#)



Prendre à droite [rue J. Martin](#)



Lantin compte 774 habitants, logés dans 277 habitations dont la moitié à environ moins de 25 ans.

L'église Saint Servais de Lantin

La construction de l'église est l'œuvre de MELCHIOR ALEXANDRE VERDIN, docteur en droit canon et civil, auteur de thèses sur la Somme de Saint-Thomas, pronotaire apostolique et vice-doyen d'une partie du Concile de Tongres, à savoir de toutes les cures en-deçà du Geer, au demeurant curé de Lantin de 1689 à 1742.

Alors qu'il pensait qu'un pastorat en Hesbaye devait honnêtement nourrir son homme, il trouva à son arrivée un village misérable, meurtri par la guerre entre le Prince-Evêque, les alliés du moment et Louis XIV dont les armées s'étaient livrées à toutes sortes d'excès. Il décide alors de consacrer toute sa vie et une part de sa fortune à améliorer les conditions de la vie de la population. L'édification d'un nouveau sanctuaire après qu'il eut fait procéder à la destruction des ruines du précédent lui en donna la principale occasion. Le village de Lantin est parsemé de croix et chapelles, dont dans la rue Vanden Sanden. Une prison avec une communauté de 1100 personnes et le personnel qui y travaille.

Le fort est actuellement entretenu par des bénévoles et on y fait toute sorte d'activités.

Alleur

Situé à la fois aux portes de la Hrsbaye agricole et de la ville de Liège, Ans fut longtemps caractérisée aux yeux des voyageurs par les nombreux moulins installés sur la Légia, un ruisseau au cours rapide qui d'écoulait des hauteurs d'Ans vers la vallée de la Meuse. Mais Ans doit surtout sa prospérité passée à l'industrie charbonnière. C'est dès le XIII^{ème} siècle que la houille fut exploitée dans les sous-sols d'Ans. En 1896, on ne comptait pas moins de 4 charbonnages en activité dans la commune.

Alleur, Loncin et Xhendremael étaient autrefois des villages à caractère essentiellement agricole mais dont la population a connu un développement important au cours du 20^{ème} siècle de par la proximité de la ville de Liège et l'influence de la gare d'Ans.

Prendre à gauche [rue Vanden Sanden](#)



Le village est parsemé de croix et de chapelles comme a ce carrefour de la rue Vanden Sanden

Au carrefour, continuer tout droit et continuer [rue de Lantin](#)



Prendre à gauche [rue des Oveys](#)



Prendre à droite [rue de Hombroux](#)



Dans cette rue il y avait un étang public. Mais il y a toujours une jolie chapelle à admirer la chapelle de Hombroux ayant saint Pierre pour patron, elle fut réaménagée au XVIIème siècle sur les bases d'un sanctuaire roman. Elle conserve, en partie ouest, quelques éléments en moëllons de l'église primitive.

Arrivée [Place de Hombroux](#), prendre à gauche [rue Guillaume Reynen](#)



Prendre à gauche [Route Militaire](#)



Cette route relie les forts de Loncin et de Lantin.

Prendre à gauche [rue de la Résistance](#)



Prendre à droite [avenue des Pruniers](#)



Prendre à gauche [rue de la Vallée](#)



Arrivée sur [la place des Anciens Combattants](#)



Prendre à droite [rue Reine Astrid](#) et prendre à droite [rue F. Dehousse](#)



Au rond-point, prendre la première à droite [rue de l'Aîte](#)



Prendre à gauche [voie des Botresses](#)



Prendre à gauche [Route Militaire](#)



Retour au [Fort de Loncin](#)

